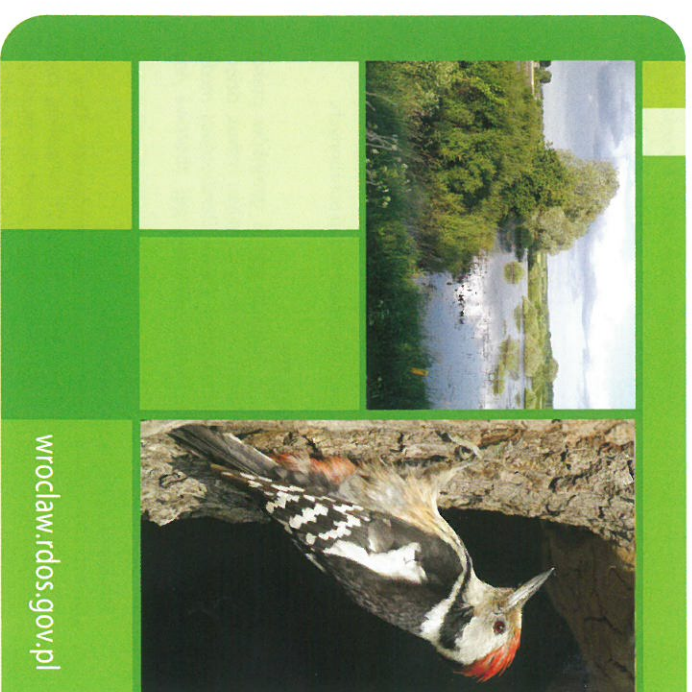


plany zadań ochronnych  
**Natura 2000**



## Grądy Odrzańskie PLB020002



wroclaw.rdos.gov.pl



Opracowano w ramach projektu nr POIS.05.03.00-00-186/09

„Opracowanie planów zadań ochronnych dla obszarów Natura 2000 na obszarze Polski”



REGIONALNA  
DYREKCJA  
OCHRONY  
ŚRODOWISKA  
WE WROCŁAWIU

Regionalna Dyrekcja Ochrony Środowiska  
we Wrocławiu  
plac Powstańców Warszawy 1,  
50-153 Wrocław  
Telefon: (71) 340 - 68 - 07  
Faks: (71) 340 - 68 - 06  
sekretariat@rdos.wroclaw.pl

wroclaw.rdos.gov.pl

pzo.gdos.gov.pl

Dziękuję (J. Czepnik)



## Informacje ogólne o obszarze

Obszar o powierzchni 1999,3 ha leży na terenie województwa dolnośląskiego i opolskiego, zajmując dolinę Odry na długości ok. 80 km między wschodnimi peryferiami Wrocławia a wsią Dobrzeń Mały poniżej Opola. Na tym odcinku dolina Odry osiąga szerokość do 10 km. W ośrodku znajdują się głównie tereny zalewowe Odry oraz ujściowy odcinek Nysy Kłodzkiej. Oprócz nich granice obszaru obejmują również mniejsze doliny rzeczne dopływów Odry: Smotawę, Stobrawę oraz Olawę. Pomimo silnych przekształceń antropogenicznych jest to jeden z cenniejszych przyrodniczo fragmentów doliny Odry, bardzo zróżnicowany pod względem siedliskowym. Wśród zachowanych naturalnych elementów krajobrazu znajdują się m.in. siedliska specyficzne dla dużych nizinnych rzek i unikatowe na Śląskim odcinku Odry. Należą do nich płaszczysto-zwiniowe wyspy, liczne starorzecza, pozostałości rowników oraz cenne kompleksy lasów liściastych. Obecnie ostoja stanowi jedno z ważniejszych w Polsce miejsc gniazdowania dzięcioła średniego i muchołówki białoszyjej. W skali Śląska jest to również ważne zimowisko dla ptaków wodno-biotnych i miejsc ich koncentracji podczas wylewów Odry. Część ostoji pokrywa się z innymi formami ochrony przyrody, między innymi takimi jak Stobrawski Park Krajobrazowy, rezerwat przyrody (Grodzisko Rycheńskie, Kanigóra, Zwierzyniec, Łacha Jelcz). W części leżącej w województwie dolnośląskim ostoja pokrywa się w znacznej części ze specjalnym obszarem ochrony siedlisk Natura 2000 Grądy w Dolinie Odry PLH020017.

## Stan prawny

Obszar został wyznaczony na podstawie rozporządzenia Ministra Środowiska z dnia 21 lipca 2004 r. w sprawie obszarów specjalnej ochrony ptaków Natura 2000 (Dz. U. z dnia 21 października 2004 r., Nr 229 poz. 2313). Rozporządzenie było wielokrotnie zmieniane, aktualnie jest to rozporządzenie Ministra Środowiska z dnia 12 stycznia 2011 r. w sprawie obszarów specjalnej ochrony ptaków (Dz. U. Nr 25, poz. 133 ze zmianami). Dla obszaru przygotowywany jest plan zadań ochronnych.

## Przedmioty ochrony obszaru

Przedmiotami ochrony w obszarze jest 6 gatunków ptaków: kania czarna *Milvus migrans*, kania ruda *Milvus milvus*, dzięcioł zielonosiwy *Picus canus*, dzięcioł średni *Dendrocopos medius*, muchołówka białoszyja *Ficedula albicollis*, gęś zbożowa *Anser fabalis*.

## Struktura użytkowania gruntów

Obszar zlokalizowany jest głównie w sąsiedztwie Odry, na terenach leśnych i użytkowanych rolniczo. W niewielkiej części pokrywa się z zasięgiem pól wodonośnych znajdującym się pod zarządem Miejskiego Przedsiębiorstwa Wodociągów i Kanalizacji S.A. we Wrocławiu. Główną działalnością realizowaną w granicach obszaru jest działalność z zakresu gospodarki leśnej. Na gruntach rolnych w obszarze utrzymuje się dotychczasowe ich użytkowanie. Miejscami jednak jest ono intensyfikowane, co objawia się zamianą trwałych użytków zielonych na grunty orne. Obszar jest także

wykorzystany na potrzeby pszczelarstwa, łowiectwa, wędkarstwa i turystyki. Mają one jednak mniejsze znaczenie, podobnie jak wykorzystywanie Odry jako szlaku żeglownego.

## Stan ochrony kluczowych przedmiotów ochrony

Stan ochrony gęsi zbożowej, dzięcioła średniego, dzięcioła zielonosiwego i muchołówki białoszyjej określono jako właściwy (FV), natomiast stan ochrony kani czarnej i kani rudej jako niezadowalający (U1).

## Zagrożenia

W ramach prac nad planem zadań ochronnych zidentyfikowano w obszarze między innymi takie zagrożenia, jak płośnienie ptaków w okresie lęgowym, zwłaszcza kani rudej i kani czarnej (dla kani w wystarczającej wiedzy o aktualnych miejscach gniazdowania). Jako zagrożenie dla gęsi zbożowej wskazano także polowania.

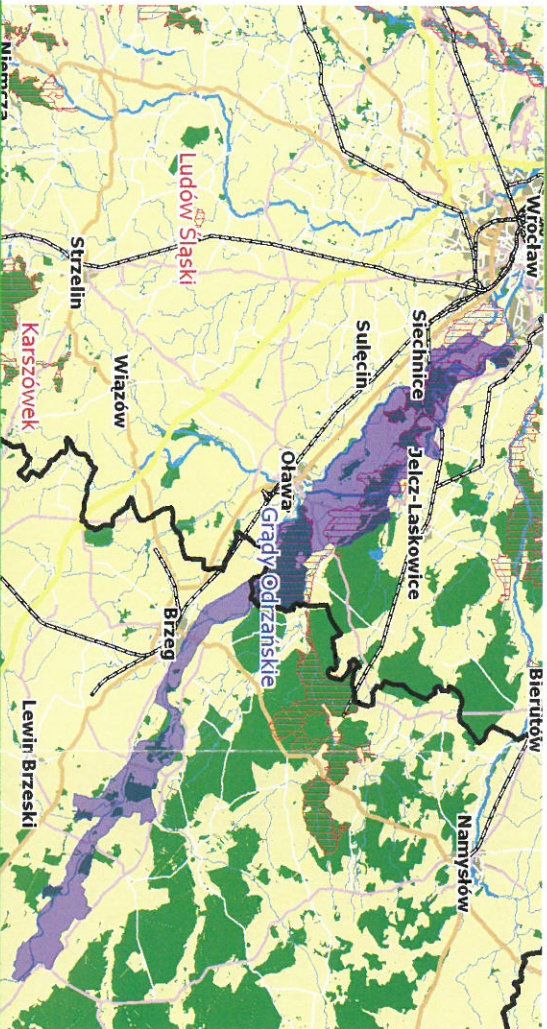
## Cele działań ochronnych

- Ochrona miejsc gniazdowania kani czarnej i kani rudej.
- Utrzymanie właściwego stanu zachowania siedlisk gęsi zbożowej, dzięcioła średniego, dzięcioła zielonosiwego i muchołówki białoszyjej.

## Działania ochronne

- Wykonywanie zabiegów gospodarczych związanych z pozyskaniem drewna w ponad 80-letnich drzewostanach w okresie pomiędzy 16 lipca a 28 lutego, z wyłączeniem sytuacji zagrażających bezpieczeństwu ludzi i ich mienia oraz sytuacji klęskowych.

Mapa obszaru



## Monitoring

- Ocena stanu zachowania siedlisk gatunków.
- Ocena realizacji zaplanowanych działań ochronnych.

## Zespół Lokalnej Współpracy

W procesie prac nad planem zadań ochronnych dla Obszaru zorganizowano dwa spotkania Zespołu Lokalnej Współpracy wraz z wizją w terenie. Spośród zaproszonych stron zainteresowanych w pracach nad projektem planu zadań ochronnych udział wzięli między innymi przedstawiciele gmin (Siechnice, Olawa, Olawa gmina wiejska, Wrocław, Czerńca, Jelcz-Laskowice, Brzeg, Dobrzeń Wielki, Lubusza, Lewin Brzeski, Popielów), starostw powiatowych (Wrocław, Brzeg, Olawa), Urzędu Marszałkowskiego Województwa Opolskiego, Regionalnych Dyrekcji Lasów Państwowych (Wrocław, Katowice), nadleśnictw (Kup. Opole, Brzeg, Olesnica Śląska, Olawa), Regionalnego Zarządu Gospodarki Wodnej we Wrocławiu, Regionalnej Dyrekcji Ochrony Środowiska w Opolu, Agencji Restrukturyzacji i Modernizacji Rolnictwa OR (Dolnośląski, Opolski), Dolnośląskiego Ośrodka Doradztwa Rolniczego we Wrocławiu, Dolnośląskiej Izby Rolniczej, Polskiego Klubu Przyrodników, Polskiego Związku Wędkarskiego Okręg we Wrocławiu, Polskiego Związku Łowieckiego ZO w Opolu.