


**PROGNOZA ODDZIAŁYWANIA NA ŚRODOWISKO  
PROJEKTU MIEJSCOWEGO PLANU  
ZAGOSPODAROWANIA PRZESTRZENNEGO WSI ZACHARZYCE –  
TEREN „B”, GMINA SIECHNICE**



gmina Siechnice

Lokalizacja	Zacharzyce, gmina Siechnice
Autor opracowania	dr inż. Krzysztof Balcerek 
Data opracowania	marzec, 2012 r., aktualizacja kwiecień 2024 r.

1. INFORMACJE O ZAWARTOŚCI PROGNOZY, GŁÓWNYCH CELACH PROJEKTOWANEGO DOKUMENTU ORAZ JEGO POWIĄZANIACH Z INNYMI DOKUMENTAMI. ....	4
1.1 WSTĘP.....	4
1.2 CEL PROGNOZY ODDZIAŁYWANIA NA ŚRODOWISKO .....	4
1.3 PRZEDMIOT I ZAKRES OPRACOWANIA.....	5
1.4 INFORMACJE O GŁÓWNYCH CELACH OCENIANEGO DOKUMENTU ORAZ JEGO POWIĄZANIACH Z INNYMI OPRACOWANIAMİ. ....	6
1.5 PODSTAWA FORMALNO – PRAWNA SPORZĄDZENIA PROGNOZY.....	7
1.6 MATERIAŁY WYKORZYSTANE W PROCESIE TWORZENIA PROGNOZY.....	9
2. ZAKRES I METODYKA SPORZĄDZENIA PROGNOZY. ....	11
3. ANALIZA UWARUNKOWAŃ PRZYRODNICZYCH I OCENA ISTNIEJĄCEGO STANU ŚRODOWISKA ORAZ POTENCJALNYCH ZMIAN TEGO STANU W PRZYPADKU BRAKU REALIZACJI PROJEKTOWANEGO PLANU .....	14
3.1. STAN ŚRODOWISKA NA OBSZARACH OBJĘTYCH PRZEWIDYWANYM ZNACZĄCYM ODDZIAŁYWANIEM. ....	14
3.1.1 Charakterystyka i lokalizacja obszaru będącego przedmiotem opracowania... ..	14
3.1.2 Położenie geograficzne i rzeźba terenu. ....	15
3.1.3 Budowa geologiczna.....	15
3.1.4 Złoże kopaliny. ....	16
3.1.5 Wody podziemne.....	16
3.1.6 Wody powierzchniowe. ....	17
3.1.7 Warunki klimatyczne.....	19
3.1.8 Stan jakości powietrza. ....	19
3.1.9 Gleby.....	19
3.1.10 Struktura przyrodnicza obszaru (flora i fauna). ....	20
3.1.11 Formy ochrony przyrody objęte ochroną prawną.....	20
3.1.12 Promieniowanie elektromagnetyczne.....	21
3.1.13 Hałas. ....	22
3.2 ISTNIEJĄCE PROBLEMY OCHRONY ŚRODOWISKA ISTOTNE Z PUNKTU WIDZENIA REALIZACJI PROJEKTOWANEGO DOKUMENTU, W SZCZEGÓLNOŚCI DOTYCZĄCE OBSZARÓW PODLEGAJĄCYCH OCHRONIE NA PODSTAWIE USTAWY Z DNIA 16 KWIEŹNIA 2004 R. O OCHRONIE PRZYRODY. ....	23
3.3 CELE OCHRONY ŚRODOWISKA USTANOWIONE NA SZCZEBLU MIĘDZYNARODOWYM, WSPÓLNOTOWYM I KRAJOWYM, ISTOTNE Z PUNKTU WIDZENIA PROJEKTOWANEGO DOKUMENTU, ORAZ SPOSOBY, W JAKICH TE CELE I INNE PROBLEMY ŚRODOWISKA ZOSTAŁY UWZGLĘDNIONE PODCZAS OPRACOWYWANIA DOKUMENTU.....	23
4. OCENA SKUTKÓW WPLYWU USTALEŃ PROJEKTU PLANU NA ŚRODOWISKO. ....	26
4.1. PRZEWIDYWANE ODDZIAŁYWANIE NA POSZCZEGÓLNE ELEMENTY ŚRODOWISKA PRZYRODNICZEGO, W WYNIKU REALIZACJI USTALEŃ PROJEKTU PLANU.....	26
4.1.1. Wpływ na różnorodność biologiczną.....	28
4.1.2. Wpływ na ludzi. ....	28
4.1.3. Wpływ na zwierzęta .....	30
4.1.4. Wpływ na rośliny .....	31
4.1.5. Wpływ na stosunki wodne. ....	31

4.1.6. Wpływ na powietrze.....	32
4.1.7. Wpływ na powierzchnię ziemi.....	33
4.1.8. Wpływ na krajobraz. ....	34
4.1.9. Wpływ na klimat. ....	34
4.1.10. Zasoby naturalne. ....	35
4.1.11. Zabytki oraz dobra materialne.....	35
4.2. PRZEWIDYWANE ZNACZĄCE ODDZIAŁYWANIA, W TYM ODDZIAŁYWANIA BEZPOŚREDNIE, POŚREDNIE, WTÓRNE, SKUMULOWANE, KRÓTKOTERMINOWE, ŚREDNIOTERMINOWE I DŁUGOTERMINOWE, STAŁE I CHWILOWE ORAZ POZYTYWNE I NEGATYWNE, NA CELE I PRZEDMIOT OCHRONY OBSZARU NATURA 2000 ORAZ INTEGRALNOŚĆ TEGO OBSZARU.....	35
5. INFORMACJE O MOŻLIWYM TRANSGRANICZNYM ODDZIAŁYWANIU NA ŚRODOWISKO. ....	35
6. POTENCJALNE ZMIANY STANU ŚRODOWISKA W PRZYPADKU BRAKU REALIZACJI PROJEKTOWANEGO DOKUMENTU.....	36
7. PROPOZYCJE ROZWIĄZAŃ MAJĄCE NA CELU ZAPOBIEGANIE, OGRANICZANIE LUB KOMPENSACJĘ PRZYRODNICZĄ NEGATYWNYCH ODDZIAŁYWAŃ NA ŚRODOWISKO, MOGĄCYCH BYĆ REZULTATEM REALIZACJI PROJEKTU PLANU, W SZCZEGÓLNOŚCI NA CELE I PRZEDMIOT OCHRONY OBSZARU NATURA 2000 ORAZ INTEGRALNOŚĆ TEGO OBSZARU.....	36
8. ROZWIĄZANIA ALTERNATYWNE DO ROZWIĄZAŃ ZAWARTYCH W PROJEKTOWANYM DOKUMENCIE WRAZ Z UZASADNIENIEM ICH WYBORU ORAZ OPIS METOD DOKONANIA OCENY PROWADZĄCEJ DO TEGO WYBORU ALBO WYJAŚNIENIE BRAKU ROZWIĄZAŃ ALTERNATYWNYCH, W TYM WSKAZANIA NAPOTKANYCH TRUDNOŚCI WYNIKAJĄCYCH Z NIEDOSTATKÓW TECHNIKI LUB LUK WE WSPÓŁCZESNEJ WIEDZY.....	38
9. PROPOZYCJE DOTYCZĄCE PRZEWIDYWANYCH METOD ANALIZY SKUTKÓW REALIZACJI POSTANOWIEŃ PROJEKTOWANEGO DOKUMENTU ORAZ CZĘSTOTLIWOŚCI JEJ PRZEPROWADZANIA.....	38
10. STRESZCZENIE SPORZĄDZONE W JĘZYKU NIESPECJALISTYCZNYM. ....	39
OŚWIADCZENIE.....	43
ZAŁĄCZNIK GRAFICZNY .....	44

# **1. INFORMACJE O ZAWARTOŚCI PROGNOZY, GŁÓWNYCH CELACH PROJEKTOWANEGO DOKUMENTU ORAZ JEGO POWIĄZANIACH Z INNYMI DOKUMENTAMI.**

## **1.1 WSTĘP**

Niniejsza prognoza oddziaływania na środowisko zwana w dalszej części opracowania „prognozą” dotyczy wpływu ustaleń projektu miejscowego planu zagospodarowania przestrzennego na środowisko. Wykonanie niniejszej prognozy, jest elementem procedury strategicznej oceny oddziaływania na środowisko mającej na celu ocenę środowiskową, skutków realizacji ustaleń projektowanego dokumentu jakim jest plan miejscowy. Prognozy obejmują swoją problematyką zagadnienia związane z wymogami ochrony środowiska oraz zasadami zrównoważonego rozwoju, które muszą być uwzględniane podczas opracowywania dokumentów o charakterze planistycznym związanych z zagospodarowaniem przestrzennym.

Podstawy prawne sporządzenia prognozy to:

- a) Art. 51 ustawy z dnia z dnia 3 października 2008 r. o udostępnianiu informacji o środowisku i jego ochronie, udziale społeczeństwa w ochronie środowiska oraz o ocenach oddziaływania na środowisko (t.j. Dz. U. z 2023 r. poz. 1094 ze zm.).
- b) Art. 17 pkt 4 ustawy z dnia 27 marca 2003 roku o planowaniu i zagospodarowaniu przestrzennym (t.j. Dz. U. z 2023 r. poz. 977 ze zm.)

## **1.2 CEL PROGNOZY ODDZIAŁYWANIA NA ŚRODOWISKO**

Celem prognozy jest opisanie, jak dany, dopuszczony przez plan sposób zagospodarowania przestrzeni, przekształci w przyszłości środowisko i w jakim stopniu taki sposób zagospodarowania wpływa na zasady prawidłowej gospodarki zasobami.

Prognoza wskazuje potencjalnie uciążliwe lub korzystne dla poszczególnych komponentów środowiska ustalenia urbanistyczne przyjęte w projekcie miejscowego planu zagospodarowania przestrzennego. Do jej zadań należy także określenie rozwiązań minimalizujących, ograniczających bądź kompensujących negatywne oddziaływanie na środowisko oraz w miarę potrzeby przedstawienie rozwiązań alternatywnych do rozwiązań zawartych w projektowanym planie zagospodarowania przestrzennego.

Istotą ochrony środowiska w planowaniu przestrzennym jest „zasada prewencji” czyli zapobiegania powstawaniu zanieczyszczeń i zagrożeń mających bezpośredni wpływ na środowisko w procesie planowania przestrzennego. Zasada ta, to przede wszystkim korzystniejsze i tańsze rozwiązanie niż późniejsze próby ratowania niekorzystnej ingerencji w środowisko. Instrumentem realizacji tej zasady, jest właśnie prognoza oddziaływania na środowisko, która uwzględnia zagrożenia dla środowiska, wpływ na zdrowie ludzi, skutki dla istniejących form ochrony przyrody i innych obszarów chronionych oraz zakres zmian zachodzących w krajobrazie.

### **1.3 PRZEDMIOT I ZAKRES OPRACOWANIA.**

Niniejsza prognoza została sporządzona na potrzeby **projektu miejscowego planu zagospodarowania przestrzennego wsi Zacharzyce – teren „B”, gmina Siechnice.**

Do sporządzania przedmiotowego planu przystąpiono na podstawie uchwały Nr XLII/315/10 Rady Miejskiej w Siechnicach z dnia 18 października 2010 r., a także na podstawie podjętej w dniu 23 marca 2023 r. uchwały Nr LXVII/594/23 Rady Miejskiej w Siechnicach w sprawie zmiany załącznika graficznego (pomieszczenia obszaru opracowania) względem uprzedniej uchwały w sprawie przystąpienia do sporządzenia tegoż opracowania.

Miejscowy plan zagospodarowania przestrzennego, obejmuje obszar o powierzchni ok. 5,35 ha, położony w obrębie Zacharzyce, pomiędzy drogą gminną - Aleją Ostoją Myśliwych - od północy, a drogą wojewódzką nr 372 – „Wschodnią Obwodnicą Wrocławia” – od południa. Z kolei od wchodu wyznacza go ul. Zacharzycka, a od zachodu ul. Jarzębinowa. Obecnie obszar opracowania stanowią w swojej przeważającej części grunty rolne (położone w granicach działek o nr: 71/4, 72/1, 73/1, 75/4, 76/1, 77/3, 77/5). Istotnymi elementami obecnego zagospodarowania są napowietrzne linie elektroenergetyczne wysokiego napięcia 110 kV, a także znajdująca się na działce nr 76/1 wieża stacji przekąźnikowej telefonii komórkowej.

Projekt planu stanowi zmianę obecnie obowiązującego miejscowego planu zagospodarowania przestrzennego, co oznacza, że w granicach obszaru objętego przedmiotowym opracowaniem, utraci moc uprzednio sporządzony plan miejscowy, przyjęty uchwałą Nr IX/66/03 Rady Gminy Święta Katarzyna z dnia 03.07.2003 r. w sprawie

uchwalenia miejscowego planu zagospodarowania przestrzennego obrębu Zacharzyce, gmina Święta Katarzyna (Dz. U. Dz. Urz. Woj. Dolnośląskiego nr 75 poz. 75). Istota nowego zapisu planistycznego, polega w szczególności na zmianie przeznaczenia terenów obecnie rolnych, pod funkcje związane z aktywnościami gospodarczymi (tereny oznaczone symbolem **U/P**). Planowane przeznaczenia terenów objętych planem ściśle związane są z bezpośrednim sąsiedztwem „Wschodniej Obwodnicy Wrocławia”. Tym samym przyległe do drogi tereny przeznaczono pod: składy, magazyny, handel hurtowy czy usługi transportowe takie jak: spedycja, logistyka, działalność kurierska, a także miejsca obsługi podróżnych z towarzyszącą funkcją hotelowo-gastronomiczną, w tym stacje paliw. Warto zaznaczyć, że z uwagi na położenie gruntów rolnych w bezpośrednim sąsiedztwie drogi o charakterze południowo-wschodniej obwodnicy Wrocławia, uzyskano właściwą zgodę Ministra Rolnictwa i Rozwoju Wsi na zmianę przeznaczenia gruntów rolnych na cele nierolnicze, o której mowa w przepisach prawa.

Niniejsza prognoza przedstawia wyniki analiz i ocen w formie opisowej oraz graficznej. Część graficzna została sporządzona na załączniku w skali 1: 2000. Opracowanie wykonane zostało w granicach projektu planu.

#### **1.4 INFORMACJE O GŁÓWNYCH CELACH OCENIANEGO DOKUMENTU ORAZ JEGO POWIĄZANIACH Z INNYMI OPRACOWANIAMI.**

Projekt planu ma na celu zmianę obecnych zapisów planistycznych, obowiązujących na obszarze opracowania, zgodnie z kierunkami rozwoju wyznaczonymi w aktualnym Studium uwarunkowań i kierunków zagospodarowania przestrzennego gminy Siechnice. Na podstawie przytoczonego studium, w ocenianym planie wyznaczono poszczególne tereny o różnym przeznaczeniu lub różnych zasadach zagospodarowania. Obszar opracowania w swej przeważającej części przeznaczony został pod zabudowę usługową, składy, magazyny oraz nieuciążliwe obiekty produkcyjne. Pozostałą część obszaru opracowania przeznaczono pod komunikację publiczną oraz wody powierzchniowe.

W projekcie planu ustanowiono następujące przeznaczenia terenu:

- **U/P** - tereny zabudowy usługowej, składów, magazynów i nieuciążliwych obiektów produkcyjnych;
- **WS** - tereny wód powierzchniowych;
- **KDG** - tereny dróg publicznych klasy głównej;

- **KDZ** - tereny dróg publicznych klasy zbiorczej;
- **KDL** - tereny dróg publicznych klasy lokalnej.

Podstawowym dokumentem powiązany z ocenianym projektem planu stanowi Studium uwarunkowań i kierunków zagospodarowania przestrzennego gminy Siechnice, zatwierdzone uchwałą nr XXXIX /291/10 Rady Miejskiej w Siechnicach z dnia 19 sierpnia 2010 r. wraz z prognozą oddziaływania na środowisko. Określone w studium kierunki zagospodarowania przestrzennego całej gminy, stanowią zbiór obowiązujących wytycznych dla sporządzanych miejscowych planów zagospodarowania przestrzennego.

W toku prac nad projektem przedmiotowego planu, wykorzystano również inne opracowania specjalistyczne wymienione w pkt. 1.6 w szczególności zawierające informacje fizjograficzne, geologiczno-inżynierskie, hydrogeologiczne i inne, m.in. dotyczące degradacji środowiska. Za dokument powiązany możemy uznać również opracowanie „Prognozy skutków wpływu ustaleń miejscowego planu zagospodarowania przestrzennego na środowisko przyrodnicze obrębu Zacharzyce, gmina Święta Katarzyna” autorstwa mgr. inż. Herberta Wirtha, mgr. Andrzeja Krzyśków, mgr. inż. Barbary Machniewicz i mgr. Sławomira Chybińskiego, Wrocław, 2000 r. Obszar opracowania przytoczonego, sporządzonego uprzednio dokumentu, pokrywa się bowiem z obszarem opracowania ocenianego planu i niniejszej prognozy. Jednocześnie oznacza to, że oceniany w niniejszej prognozie dokument planu, stanowić będzie zmianę, wcześniej wykonanego miejscowego planu zagospodarowania przestrzennego obrębu Zacharzyce, gmina Święta Katarzyna, zatwierdzonego uchwałą Nr IX/66/03 Rady Gminy Święta Katarzyna z dnia 03.07.2003r. (Dz. U. Dz. Urz. Woj. Dolnośląskiego nr 75 poz. 75).

Ponadto, uwzględniono również dane, dotyczące stanu środowiska przyrodniczego w aspekcie aktualnych przepisów prawnych, zwłaszcza przepisów z zakresu ochrony środowiska, a także wynikające z państwowego monitoringu środowiska.

## **1.5 PODSTAWA FORMALNO – PRAWNA SPORZĄDZENIA PROGNOZY.**

Przy opracowaniu niniejszej prognozy oparto się na obowiązujących aktach prawnych, którymi są w szczególności:

- Ustawa z dnia 3 października 2008 r. o udostępnianiu informacji o środowisku i jego ochronie, udziale społeczeństwa w ochronie środowiska oraz o ocenach oddziaływania

na środowisko,

- Ustawa z dnia 27 kwietnia 2001 r. Prawo ochrony środowiska,
- Ustawa z dnia 27 marca 2003 r. o planowaniu i zagospodarowaniu przestrzennym,
- Ustawa z dnia 16 kwietnia 2004 r. o ochronie przyrody,
- Ustawa z dnia 3 lutego 1995 r. o ochronie gruntów rolnych i leśnych,
- Ustawa z dnia 7 lipca 1994 r. - Prawo budowlane,
- Ustawa z dnia 23 lipca 2003 r. o ochronie zabytków i opiece nad zabytkami,
- Ustawa z dnia 20 lipca 2017 r. Prawo wodne,
- Ustawa z dnia 14 grudnia 2012 r. o odpadach,
- Rozporządzenie Ministra Środowiska z dnia 24 sierpnia 2012 r. w sprawie poziomów niektórych substancji w powietrzu,
- Rozporządzenie Ministra Środowiska z dnia 14 czerwca 2007 r. w sprawie dopuszczalnych poziomów hałasu w środowisku,
- Rozporządzenie Rady Ministrów z dnia 10 września 2019 r. w sprawie przedsięwzięć mogących znacząco oddziaływać na środowisko,
- Rozporządzenie Ministra Środowiska z dnia 9 października 2014 r. w sprawie ochronie gatunkowej roślin,
- Rozporządzenie Ministra Środowiska z dnia 9 października 2014 r. w sprawie ochrony gatunkowej grzybów,
- Rozporządzenie Ministra Środowiska z dnia 16 grudnia 2016 r. w sprawie ochrony gatunkowej zwierząt,
- Rozporządzenie Ministra Środowiska z dnia 1 września 2016 r. w sprawie sposobu prowadzenia oceny zanieczyszczenia powierzchni ziemi,
- Rozporządzenie Ministra Środowiska z dnia 13 kwietnia 2010 r. w sprawie siedlisk przyrodniczych oraz gatunków będących przedmiotem zainteresowania Wspólnoty, a także kryteriów wyboru obszarów kwalifikujących się do uznania lub wyznaczenia, jako obszary Natura 2000,
- Rozporządzenie Ministra Gospodarki Morskiej i Żeglugi Śródlądowej z dnia 12 lipca 2019 r. w sprawie substancji szczególnie szkodliwych dla środowiska wodnego oraz warunków, jakie należy spełnić przy wprowadzaniu do wód lub do ziemi ścieków, a także przy odprowadzaniu wód opadowych lub roztopowych do wód lub do urządzeń wodnych,
- Rozporządzenie Ministra Zdrowia z dnia 17 grudnia 2019 r. w sprawie dopuszczalnych poziomów pól elektromagnetycznych w środowisku,
- Rozporządzenie Ministra Klimatu z dnia 17 lutego 2020 r. w sprawie sposobów sprawdzania dotrzymania dopuszczalnych poziomów pól elektromagnetycznych w środowisku,
- Rozporządzenie Ministra Klimatu i Środowiska z dnia 6 maja 2022 r. zmieniające rozporządzenie w sprawie sposobów sprawdzania dotrzymania dopuszczalnych poziomów pól elektromagnetycznych w środowisku,
- Rozporządzenie Ministra Gospodarki z dnia 30 października 2002 r. w sprawie

minimalnych wymagań dotyczących bezpieczeństwa i higieny pracy w zakresie użytkowania maszyn przez pracowników podczas pracy,

- Rozporządzenie Ministra Infrastruktury z dnia 12 kwietnia 2002 r. w sprawie warunków technicznych, jakim powinny odpowiadać budynki i ich usytuowanie.
- Rozporządzenie Ministra Infrastruktury z dnia 16 listopada 2022 r. w sprawie Planu gospodarowania wodami na obszarze dorzecza Odry.

## **1.6 MATERIAŁY WYKORZYSTANE W PROCESIE TWORZENIA PROGNOZY.**

W niniejszej prognozie uwzględnione zostały następujące opracowania:

- Opracowanie ekofizjograficzne podstawowe, wykonane na potrzeby planu.
- Ocena warunków przyrodniczych gminy Św. Katarzyna - opracowanie ekofizjograficzne wykonane przez Fizjo – Geo, autorstwa dr. Zbigniewa Rinke, Wrocław 1995r.
- Ocena warunków gruntowo - wodnych wybranych rejonów gminy Św. Katarzyna wykonane przez Fizjo - Geo autorstwa dr. Mariusza Rinke, Wrocław 1996r.
- Studium uwarunkowań i kierunków zagospodarowania przestrzennego gminy Siechnice, zatwierdzone uchwałą nr XXXIX /291/10 Rady Miejskiej w Siechnicach z dnia 19 sierpnia 2010r. wraz z prognozą oddziaływania na środowisko.
- Prognoza skutków wpływu ustaleń miejscowego planu zagospodarowania przestrzennego na środowisko przyrodnicze obrębu Zacharzyce, gmina Święta Katarzyna, autorstwa mgr. inż. Herberta Wirtha, mgr. Andrzeja Krzyśków, mgr. inż. Barbary Machniewicz i mgr. Sławomira Chybińskiego, Wrocław, 2000r.
- Wytyczne konserwatorskie do planu zagospodarowania przestrzennego gminy Święta Katarzyna woj. wrocławskie opracowane na zlecenie Wójta Gminy, opracowane przez Regionalny Ośrodek Studiów i Ochrony Środowiska Kulturowego we Wrocławiu, Wrocław 1994r.
- Gmina Święta Katarzyna – Opracowanie Faunistyczne, opracowany przez zespoły autorskie, pod redakcją: J. Pomorski, J. Błachuty i A. Witkowskiego, A. Jabłońskiego, J. Lontkowskiego, F. Indyka, Święta Katarzyna 1994r.
- Koncepcja programowo przestrzenna, - gospodarki wodno - ściekowej dla gminy Święta Katarzyna wykonany przez Abrys Technika Zespół Projektowy Gospodarki Ściekowej z siedzibą: 60-401 POZNAŃ, ul. Wiślana 46, 2002r.

- Opracowanie fizjograficzne ogólne dla Miasta Wrocławia wykonane przez Geoprojekt Wrocław w 1986r.
- Opracowanie fizjograficzne dla gminy Św. Katarzyna wykonane przez Geoprojekt Wrocław w 1978r.
- Aneks do opracowania fizjograficznego dla gminy Św. Katarzyna wykonany przez Geoprojekt Wrocław w 1985r.
- Opracowanie fizjograficzne szczegółowe, miejscowość Siechnica, gmina Św. Katarzyna wykonane przez Geoprojekt Wrocław w 1984r.
- Park Krajobrazowy „Dolina Odry II”, „Fulica” Jankowski Wojciech, Wrocław 1996r.
- Kleczkowski A.S, 1990,: Mapa obszarów głównych zbiorników wód podziemnych (GZWP) w Polsce wymagających szczególnej ochrony, AGH, Kraków.
- Pawlak W, 1997,: Atlas Śląska Dolnego i Opolskiego, W. Wr., PAN, Wrocław.
- Kondracki J.: Geografia Polski – Mezoregiony fizyczno-geograficzne. PWN, Warszawa 1994r.,
- Stupnicka E. 1989,: Geologia Regionalna, Wyd. Geolog., Warszawa.
- Schumuck A., 1960: Regiony pluwiotermiczne Dolnego Śląska, Zesz. Nauk. WSR we Wrocławiu, Melioracja V, nr 27, Wrocław.
- Malinowski J., 1991,: Budowa geologiczna Polski, Wyd. Geologiczne, Warszawa.
- Program Ochrony Środowiska gminy Św. Katarzyna, 2004 r.
- Raport o stanie gminy Siechnice za 2022 rok, 2023 r.
- Wojewódzki Inspektorat Ochrony Środowiska we Wrocławiu: Raport z dnia 05.12.2011 r. o stanie jakości powietrza w rejonie miejscowości Siechnice.
- Roczna ocena jakości powietrza w województwie dolnośląskim. Raport wojewódzki za rok 2022, Wrocław 2023 r.
- Mapa glebowo-rolnicza w skali 1: 5000. Powiatowy Ośrodek Dokumentacji Geodezyjnej.
- Mapa hydrograficzna. Arkusz M-33-35-C Wrocław-Wsch. w skali 1: 50 000. Główny Geodeta Kraju 1998r. wraz z komentarzem.
- Mapa sozologiczna. Arkusz M-33-35-C Wrocław-Wsch. w skali 1: 50 000. Główny Geodeta Kraju 1998r. wraz z komentarzem.
- Miejski Plan Adaptacji do zmian klimatu dla miasta Siechnice do roku 2030, 2023 r.

- Plan Zrównoważonej Mobilności dla MOFW (Miejskiego Obszaru Funkcjonalnego Wrocławia), 2022 r.
- Strategia rozwoju gminy Siechnice 2030+, 2016 r.
- Gminny Program Rewitalizacji dla Gminy Siechnice na lata 2016-2023, 2016 r.

## **2. ZAKRES I METODYKA SPORZĄDZENIA PROGNOZY.**

Prognozę wykonano na podstawie analizy założeń projektu miejscowego planu zagospodarowania przestrzennego, informacji o istniejącym i projektowanym sposobie zagospodarowania, ustaleń dotyczących zasad ochrony i kształtowaniu środowiska.

Celem niniejszej prognozy jest określenie rodzajów - i tam gdzie to możliwe - skali przekształceń poszczególnych komponentów środowiska, oraz uciążliwości dla środowiska życia ludzi jakie mogą być rezultatem realizacji ustaleń analizowanego planu miejscowego. Ponadto prognoza ma za zadanie ocenę potencjalnych skutków środowiskowych realizacji przyjętych w projekcie „miejscowego planu zagospodarowania przestrzennego wsi Zacharzyce – teren „B”, gmina Siechnice”, rozwiązań oraz ocena potencjalnych skutków środowiskowych w przypadku nie przyjęcia niniejszego dokumentu. Punktem odniesienia do wszystkich analiz jest charakterystyka stanu istniejącego środowiska zawarta w opracowaniach ekofizjograficznych oraz innych dokumentach opisujących stan środowiska na terenie objętym projektem planu.

Ponadto uwzględniono zakres i stopień szczegółowości informacji wymaganych w prognozie oddziaływania na środowisko, który został uzgodniony z:

- Regionalnym Dyrektorem Ochrony Środowiska we Wrocławiu; pismo znak: WSI.411.333.2011.JA z dnia 21 września 2011 r.
- Państwowym Powiatowym Inspektorem Sanitarnym we Wrocławiu; pismo znak: ZNS-AD-691-42/11 z dnia 29 listopada 2011 r.

Obowiązek sporządzenia prognozy, a także jej ogólny zakres, wynika z ustawy z dnia 3 października 2008 r. o udostępnianiu informacji o środowisku i jego ochronie, udziale społeczeństwa w ochronie środowiska oraz o ocenach oddziaływania na środowisko (art. 46 – 53).

Zgodnie z nim prognoza oddziaływania na środowisko:

1) zawiera:

- a) informacje o zawartości, głównych celach projektowanego dokumentu oraz jego powiązaniach z innymi dokumentami,
- b) informacje o metodach zastosowanych przy sporządzaniu prognozy,
- c) propozycje dotyczące przewidywanych metod analizy skutków realizacji postanowień projektowanego dokumentu oraz częstotliwości jej przeprowadzania,
- d) informacje o możliwym transgranicznym oddziaływaniu na środowisko,
- e) streszczenie sporządzone w języku niespecjalistycznym;
- f) oświadczenie autora, a w przypadku gdy wykonawcą prognozy jest zespół autorów – kierującego tym zespołem, o spełnieniu wymagań, o których mowa w art. 74a ust. 2, stanowiące załącznik do prognozy,
- g) datę sporządzenia prognozy, imię, nazwisko i podpis autora, a w przypadku gdy wykonawcą prognozy jest zespół autorów – imię, nazwisko i podpis kierującego tym zespołem oraz imiona, nazwiska i podpisy członków zespołu autorów;

2) określa, analizuje i ocenia:

- a) istniejący stan środowiska oraz potencjalne zmiany tego stanu w przypadku braku realizacji projektowanego dokumentu,
- b) stan środowiska na obszarach objętych przewidywanym znaczącym oddziaływaniem,
- c) istniejące problemy ochrony środowiska istotne z punktu widzenia realizacji projektowanego dokumentu, w szczególności dotyczące obszarów podlegających ochronie na podstawie ustawy z dnia 16 kwietnia 2004 r. o ochronie przyrody,
- d) cele ochrony środowiska ustanowione na szczeblu międzynarodowym, wspólnotowym i krajowym, istotne z punktu widzenia projektowanego dokumentu, oraz sposoby, w jakich te cele i inne problemy środowiska zostały uwzględnione podczas opracowywania dokumentu,
- e) przewidywane znaczące oddziaływania, w tym oddziaływania bezpośrednie, pośrednie, wtórne, skumulowane, krótkoterminowe, średnioterminowe i długoterminowe, stałe i chwilowe oraz pozytywne i negatywne, na cele i przedmiot ochrony obszaru Natura 2000 oraz integralność tego obszaru, a także na środowisko, a w szczególności na:

- różnorodność biologiczną,
- ludzi,
- zwierzęta,
- rośliny,
- wodę,
- powietrze,
- powierzchnię ziemi,
- krajobraz,
- klimat,
- zasoby naturalne,
- zabytki,
- dobra materialne
- z uwzględnieniem zależności między tymi elementami środowiska i między oddziaływaniami na te elementy;

3) przedstawia:

- a) rozwiązania mające na celu zapobieganie, ograniczanie lub kompensację przyrodniczą negatywnych oddziaływań na środowisko, mogących być rezultatem realizacji projektowanego dokumentu, w szczególności na cele i przedmiot ochrony obszaru Natura 2000 oraz integralność tego obszaru,
- b) biorąc pod uwagę cele i geograficzny zasięg dokumentu oraz cele i przedmiot ochrony obszaru Natura 2000 oraz integralność tego obszaru – rozwiązania alternatywne do rozwiązań zawartych w projektowanym dokumencie wraz z uzasadnieniem ich wyboru oraz opis metod dokonania oceny prowadzącej do tego wyboru albo wyjaśnienie braku rozwiązań alternatywnych, w tym wskazania napotkanych trudności wynikających z niedostatków techniki lub luk we współczesnej wiedzy.

Niniejsza prognoza uwzględnia informacje, które zostały zawarte w prognozach oddziaływania na środowisko sporządzonych dla opracowań planistycznych przedmiotowego i sąsiednich terenów, zgodnie z art. 51 ust. 2 lit. f ustawy o udostępnianiu informacji o środowisku i jego ochronie, udziale społeczeństwa w ochronie środowiska oraz o ocenach oddziaływania na środowisko.

### **3. ANALIZA UWARUNKOWAŃ PRZYRODNICZYCH I OCENA ISTNIEJĄCEGO STANU ŚRODOWISKA ORAZ POTENCJALNYCH ZMIAN TEGO STANU W PRZYPADKU BRAKU REALIZACJI PROJEKTOWANEGO PLANU**

#### **3.1. STAN ŚRODOWISKA NA OBSZARACH OBJĘTYCH PRZEWIDYWANYM ZNACZĄCYM ODDZIAŁYWANIEM.**

Dotychczasowy sposób zagospodarowania i użytkowania analizowanego terenu wpłynął w nieznacznym stopniu degradująco na jego środowisko przyrodnicze. Teren objęty planem wykazuje małą skalę przekształceń poszczególnych komponentów środowiska przyrodniczego, związanego z dotychczasowym sposobem zagospodarowania terenu i nie posiada widocznych śladów degradacji. Teren planu nie jest przekształcony morfologicznie, a warunki wodne jeśli chodzi o obieg wody nie uległy tutaj zmianie.

Jednocześnie należy przyznać, że realizacja ustaleń planu spowoduje różnego rodzaju dodatkowe oddziaływania na stan środowiska. Oznacza to, że przedstawiona w dalszych podpunktach ocena istniejącego stanu środowiska może ulec zmianie na skutek realizacji ustaleń planu. Zakładając, zachowanie ustalonych w ocenianym planie zasad dotyczących ochrony środowiska oraz parametrów i wskaźników kształtowania zabudowy oraz zagospodarowania terenu, jak również przestrzeganie obowiązujących przepisów prawa, oddziaływania wynikłe z ustaleń planu w większości wypadków nie powinny w sposób znaczący wpłynąć na zmianę wielu składowych opisujących istniejący stan środowiska.

##### **3.1.1 Charakterystyka i lokalizacja obszaru będącego przedmiotem opracowania.**

Pod względem administracyjnym obszar opracowania planu położony jest w gminie Siechnice, w obrębie Zacharzyce, który położony jest w bezpośrednim sąsiedztwie z miastem Wrocławiem. Miejscowy plan zagospodarowania przestrzennego, obejmuje obszar o powierzchni ok. 5,35 ha, położony w obrębie Zacharzyce, na północ od drogi wojewódzkiej nr 372 – „Wschodniej Obwodnicy Wrocławia”. Od wchodu wyznaczają go ul. Zacharzycka, od zachodu ul. Jarzębinowa, a od północy ul. Aleja Ostoja Myśliwych – wszystkie trzy w ciągu dróg gminnych. Obecnie obszar opracowania stanowią w swojej przeważającej części grunty rolne (położone w granicach działek o nr: 71/4, 72/1, 73/1, 75/4, 76/1, 77/3, 77/5). Istotnymi elementami obecnego zagospodarowania są linie elektroenergetyczne wysokiego

napięcia 110 kV, a także znajdująca się na działce nr 76/1 wieża stacji przekaźnikowej telefonii komórkowej.

Stopień degradacji i przekształceń omawianego terenu jest stosunkowo niewielki i wynika głównie z przebiegu wspomnianych linii elektroenergetycznych jak i wieży przekaźnikowej. Ponadto obszar opracowania znajduje się w zasięgu oddziaływania (w szczególności hałasu) od drogi wojewódzkiej. Większość obszaru opracowania planu stanowią obecnie pola uprawne.

### **3.1.2 Położenie geograficzne i rzeźba terenu.**

Według podziału fizyczno-geograficznego J. Kondrackiego (1994 r) gmina Siechnice położona jest w obrębie makroregionu Niziny Śląskiej, mezoregionie Równina Wrocławska.

Morfologicznie teren posiada rzeźbę mało urozmaiconą. W części zachodniej gminy znajduje się dolina rzeki Odry z systemem teras akumulacyjnych. W części środkowej znajduje się mniej widoczna w morfologu dolina rzeki Oławy, Pozostała część gminy pod względem morfologicznym to rozległa powierzchnia wysoczyzny morenowej płaskiej. Doliny rzeczne. Jedyne miejscami są oddzielone od wysoczyzny wyraźną granicą morfologiczną, czasem kilkumetrową skarpą. Na znacznej części terenu granice morfologiczne są mało wyraźne. Teren jest płaski a spadki terenu nie przekraczają 1 %. Rzędne terenu kształtują się od ok. 125 m n.p.m. do ok. 126 m n.p.m..

### **3.1.3 Budowa geologiczna.**

Podłoże gminy Siechnice stanowią utwory czwartorzędowe, w przewadze plejstoceny. Głównie, występują tutaj gliny morenowe o znacznej miąższości. Miejscami na glinach występują płyty piasków wodnolodowcowych. Doliny rzeki Odry i Oławy mają odmienną budowę geologiczną. W przewadze w dolinach występują osady piaszczysto - żwirowe, miejscami przykryte warstwą, mad.

Pod względem geologicznym przypowierzchniowe podłoże wsi Zacharzyce stanowią przede wszystkim czwartorzędowe gliny zwałowe (złodowacenie środkowopolskie). W północno - wschodniej i wschodniej części miejscowości (wzdłuż linii kolejowej) występują czwartorzędowe piaski i żwiry rzeczne terasów nadzalewowych 4,0 - 6,0 m n.p. rzeki (złodowacenie północnopolskie). W części południowo - wschodniej odsłaniają się czwartorzędowe piaski i żwiry wodnolodowcowe (złodowacenie środkowopolskie).

### **3.1.4 Złoże kopaliny.**

Na obszarze opracowania nie występują udokumentowane złoże. Ogólnie gmina Siechnice jest uboga z punktu widzenia ilości i jakości surowców mineralnych.

### **3.1.5 Wody podziemne.**

Pod względem hydrogeologicznym, zgodnie, z podziałem J. Malinowskiego, teren objęty opracowaniem zlokalizowany jest w obrębie regionu wrocławskiego, subregionu centralnego. Region wrocławski leży na styku dwóch jednostek, geologicznych wyższego rzędu: bloku przedsudeckiego i monokliny przedsudeckiej.

Subregion centralny - jego osią jest dolina Odry, a północno - wschodnią granicę stanowią wychodnie triasu. Występują tu szczelinowe i szczelinowo - krasowe wodonośne utwory triasu (środkowego i dolnego) oraz w południowo - zachodniej, brzeżnej części permu. Utwory te leżą pod nakładem nieprzepuszczalnych i słabo przepuszczalnych ilów, pyłów, mułków oraz przepuszczalnych i wodonośnych piasków, rzadziej żwirów wieku trzeciorzędowego. W kompleksie tym, zmiennej miąższości (zwykle 100 - 200 m), soczewkowato rozprzestrzeniające się utwory wodonośne stanowią zwykle element podrzędniejszy.

Na podstawie regionalizacji hydrogeologicznej Polski zawartej w pozycji „Atlas zwykłych wód podziemnych i ich wykorzystanie w Polsce”, gmina Siechnice leży w obrębie Niecki Wrocławskiej.

Głównymi użytkowymi poziomami wodonośnymi są: czwartorzędowe i trzeciorzędowe piętro wodonośne. Dla ujęć studziennych znajdujących się na terenie gminy Siechnice głównym poziomem wodonośnym jest poziom czwartorzędowy. Generalnie wody poziomu czwartorzędowego zawierają ponadnormatywne (w stosunku do obowiązujących norm dla wód pitnych) ilości związków żelaza i manganu, dlatego też dla celów pitnych wymagają uzdatniania. Wody poziomu czwartorzędowego stanowią główną bazę ujęcia dla miasta Wrocławia.

Obszar opracowania projektu planu miejscowego jest położony w regionie Środkowej Odry RZGW Wrocław, wg geograficznego odwzorowania granic obszaru dorzecza Odry<sup>1</sup>, i

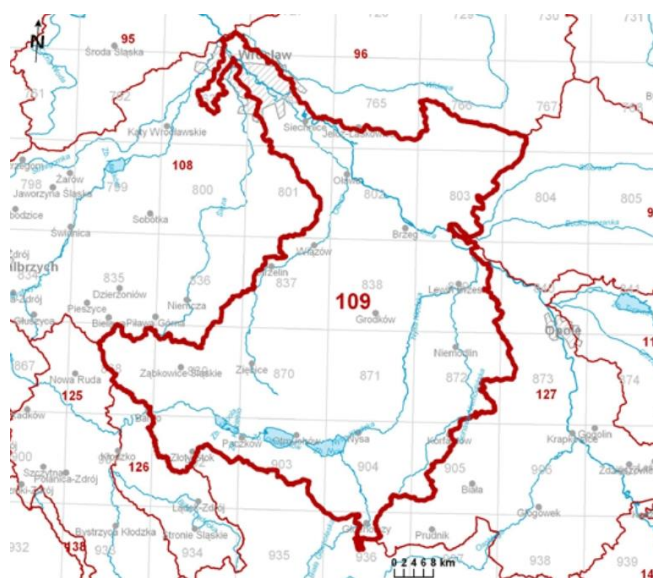
---

<sup>1</sup> Rozporządzenie Ministra Infrastruktury z dnia 16 listopada 2022 r. w sprawie Planu gospodarowania wodami na obszarze dorzecza Odry, (Dz. U RP z 2023 r., poz. 335)

wg Planu gospodarowania wodami na obszarze dorzecza Odry. Leży w zasięgu jednolitych części wód podziemnych JCWPd nr 109 (Rys.1).

Główne zlewnie w obrębie JCWPd (rząd zlewni) to Odra (I). Obszar bilansowy to W-IX Nysa Kłodzka, W-XI Przyodrze. Regionem hydrogeologicznym (wg Paczyński, 1995) jest XV-wrocławski, XVI- sudecki. Ocena stanu JCWPd 109 (stan na 2012 r.) przedstawia się następująco: Stan ilościowy: dobry. Stan chemiczny: dobry. Ogólna ocena stanu JCWPd: dobry. Ocena ryzyka niespełnienia celów środowiskowych: NIEZAGROŻONA. Nie wskazuje się też przyczyny zagrożenia nieosiągnięcia celów środowiskowych.

Rys.1 Mapa z lokalizacją JCWPd 109<sup>2</sup>



Jeśli chodzi o wyniki badań jakości wód podziemnych w punktach monitoringu diagnostycznego wg danych z 2021 r., to JCWPd nr 109 nie zostało objęte próbowaniem.

Ponadto obręb Zacharzyce położony jest częściowo w zasięgu Głównego Zbiornika Wód Podziemnych (GZWP) - zbiornik czwartorzędowy – Pradolina rzeki Odra nr 320 – z obszarem wysokiej ochrony (OWO). Jednocześnie obszar opracowania przedmiotowego projektu planu nie leży w zasięgu GZWP .

### 3.1.6 Wody powierzchniowe.

Gmina Siechnice odwadniana jest przez rzekę Odrę i Oławę oraz mniejsze dopływy i rowy melioracyjne.

Większość cieków ma charakter czysto melioracyjny i ich eksploatacja ukierunkowana jest na osiągnięcie maksymalnych efektów produkcyjnych w rolnictwie. Miejscowość Zacharzyce, leży w zlewni rzeki Oława, która jest lewobrzeżnym dopływem

<sup>2</sup> <https://www.pgi.gov.pl/psh/zadania-psh/8913-zadania-psh-jcwpd.html>

rzeki Odry. Oława wraz z dopływami stanowi główne źródło wody pitnej dla miasta Wrocławia.

Jeśli chodzi o JCWP to obszar opracowania projektu mpzp należy do JCWP RW - jednolita część wód powierzchniowych rzecznych: Oława od Pogródki do ujścia (RW600011133499). Typ rzeki to RzN - rzeka nizinna. Status omawianej JCWP należy do silnie zmieniona część wód. Jeśli chodzi o jej ocenę, to zlewnia ta była i nadal jest monitorowana. Na podstawie badań sporządzono ocenę stanu na podstawie oceny stanu GIOŚ 2014-2019 i oceny eksperckiej (wg klasyfikacji obowiązującej od 1 stycznia 2022 r.) wg której wskazuje się, że:

- Stan/potencjał ekologiczny – słaby;
- Wskaźniki determinujące stan/ potencjał ekologiczny: azot ogólny; makrobezkręgowce
- Stan chemiczny - poniżej dobrego;
- Wskaźniki determinujące stan chemiczny: benzo(a)piren; bromowane difenyletery, rtęć, heptachlor;
- Stan (ogólny) - zły stan wód.

Rodzaj presji determinującej stan wód w obrębie danej JCWP

Główne źródło presji troficznych - odpływ miejski (wody opadowe) oraz źródła przemysłowe oraz źródła bytowe i komunalne (punktowe i rozproszone)

Główne źródło presji zasalających - nie dotyczy

Główne źródło presji z grupy syntetycznych i niesyntetycznych substancji zanieczyszczających - nie dotyczy

Główne źródło presji hydromorfologicznych prostowanie koryta - rzeki główne, budowle piętrzące - rzeki główne, wały przeciwpowodziowe - rzeki główne,

Główne źródło presji chemicznych rozproszone - rozwój obszarów zurbanizowanych: transport, turystyka, odpływ miejski; nieznane (substancje zakazane);

Ocena ryzyka nieosiągnięcia celu środowiskowego – zagrożona.

Ponadto, przez obszar opracowania planu przebiega rów melioracyjny położony na działce 132/1.

### **3.1.7 Warunki klimatyczne.**

Pod względem klimatycznym rejon Zacharzyc znajduje się pod wpływem mas powietrza oceanicznego i kontynentalnego z przewagą wpływów oceanicznych. Przeważają tu wiatry z kierunku zachodniego. Roczna suma Opadów wynosi 500 - 600 mm. Zima trwa około 64 - 72 dni. Średnioroczna temperatura wynosi 7,8°C. Najcieplejszym miesiącem jest lipiec ze średnią temperaturą 18,1°C, najchłodniejszym zaś styczeń z temperaturą-1,5°C.

### **3.1.8 Stan jakości powietrza.**

Stan jakości powietrza w rejonie obszaru opracowania określono na podstawie pomiarów wykonanych w ramach Państwowego Monitoringu Środowiska. Na podstawie opracowania „Roczna ocena jakości powietrza w województwie dolnośląskim. Raport wojewódzki za rok 2022”, obszar gminy Siechnice sklasyfikowano do „Strefy dolnośląskiej” (kod strefy: PL0204). Ponadto nie przeprowadzono badań stanu jakości powietrza bezpośrednio na terenie opracowania projektu przedmiotowego planu.

Wg wyników badań, strefę dolnośląską charakteryzuje występowanie przekroczeń dla:

- pył zawieszony PM10 – pomiar 24-godzinny – strefę dolnośląską zaliczono do klasy C,
- pył zawieszony PM2,5 (poziom dopuszczalny II faza) - strefę dolnośląską zaliczono do klasy C1,
- pył zawieszony PM2,5 (poziom dopuszczalny I faza) - strefę dolnośląską zaliczono do klasy C,
- arsen (As) w pyłe zawieszonym PM10 - strefę dolnośląską zaliczono do klasy C,
- benzo(a)pirenu w pyłe zawieszonym PM10 - strefę dolnośląską zaliczono do klasy C.

### **3.1.9 Gleby.**

Na terenie gminy Siechnice występują następujące typy gleb zaliczanych do rzędu gleb brunatnoziemnych: brunatne właściwe, brunatne kwaśne i gleby płowe. Na terenie gminy największy obszar zajmują czarne ziemie wrocławskie, charakteryzujące się warstwą próchniczą dochodzącą do gr. 1,0 m i są najczęściej zaliczane do kompleksu glebowego pszennego dobrego.

W obrębie Zacharzyc występują gleby I - IV klasy bonitacji, z których największy obszar zajmują gleby III klasy bonitacji. Podobnie w granicach obszaru opracowania

występują bardzo dobre gleby najwyższych klas bonitacyjnych. Przeważa tu II i IIIa klasa bonitacyjna. W części wschodniej opracowania znajdują się grunty nieco słabszej- IVa klasy bonitacyjnej

### **3.1.10 Struktura przyrodnicza obszaru (flora i fauna).**

Na rozpatrywanych terenach oraz w ich najbliższym otoczeniu roślinność została ukształtowana przez człowieka. Stanowią ją niemal w całości grunty rolnicze, na których obok roślin uprawnych występuje spontaniczna roślinność segetalna, odzwierciedlająca warunki glebowo – wilgotnościowe oraz rodzaje i intensywność upraw.

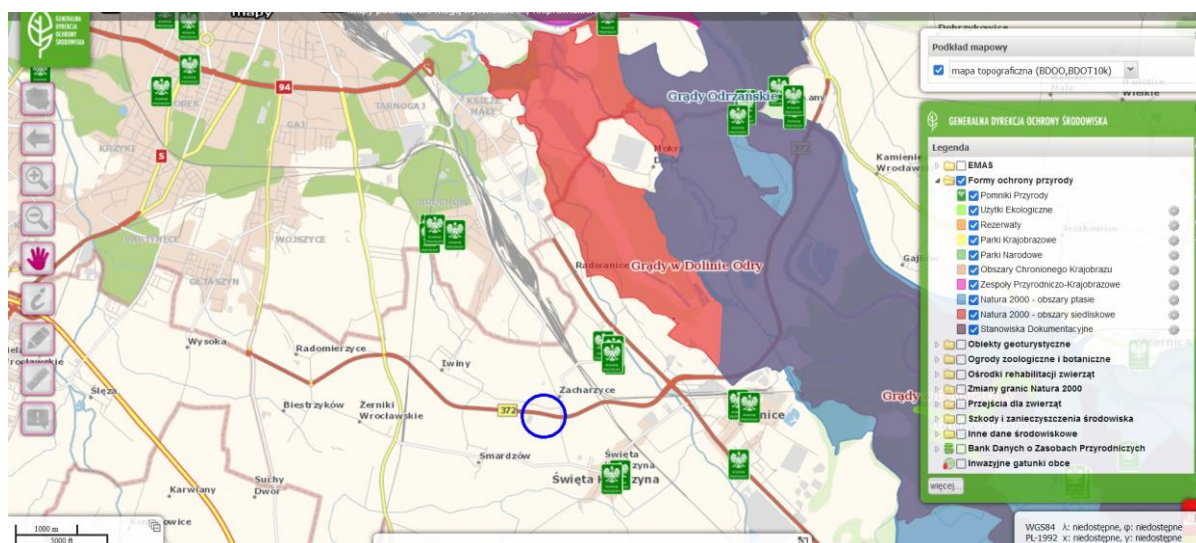
Ze względu na rolnicze wykorzystanie terenu, sąsiedztwo siedlisk ludzkich oraz inne czynniki pochodzenia antropogenicznego, świat zwierzęcy na terenie objętym planem ogranicza się do gatunków przystosowanych do sąsiedztwa człowieka. Są to głównie drobne ssaki, jak również ptaki typowe dla bliskości terenów zurbanizowanych. Występująca tu fauna jest charakterystyczna dla terenów zajętych przez uprawy rolnicze oraz zabudowę, lecz w sposób znaczący ograniczona obecnością człowieka i jego działalnością, który stwarza warunki niekorzystne dla jej bytowania.

W miejscowości Zacharzyce znajduje się park pałacowy, usytuowany poza obszarem opracowania planu.

### **3.1.11 Formy ochrony przyrody objęte ochroną prawną**

Bezpośrednio na obszarze objętym przedmiotowym planem miejscowym nie występują formy ochrony przyrody ustanowione na podstawie ustawy z dnia 16 kwietnia 2004 r. o ochronie przyrody (Rys. 2). Nie występują też, stanowiska fauny czy flory podlegające ochronie gatunkowej. Jak wynika z analizy danych ze strony geoserwisu RDOŚ - najbliższej terenu opracowania są zlokalizowane dwie formy ochrony przyrody – Obszar NATURA 2000 Grądy w Dolinie Odry (dyrektywa siedliskowa) w odległości ok. 2,25 km w kierunku wschodnim/północno-wschodnim i Obszar NATURA 2000 Grądy Odrzańskie (dyrektywa ptasia) w odległości ok. 3,21 km również w kierunku na wschód/północny-wschód. W nieco mniejszej odległości znajduje się zgrupowanie innej formy ochrony przyrody - Pomników Przyrody (ok. 1,1 km na północny wschód i 1,3 km na południowy wschód).

Rys.2 Mapa lokalizacji najbliższych form ochrony od terenu opracowania proj. mpzp (niebieska obwiednia)<sup>3</sup>



### 3.1.12 Promieniowanie elektromagnetyczne.

Na obszarze objętym planem znajdują się linie elektroenergetyczne wysokiego napięcia 110 kV oraz linie kablowe oraz wieża przekaźnikowa telefonii komórkowej. Obiekty te, wprowadzają do środowiska fale elektromagnetyczne niejonizujące o częstotliwości 50 Hz..

W rozporządzeniu Ministra Środowiska z dnia 17 grudnia 2019 r. w sprawie dopuszczalnych poziomów pól elektromagnetycznych w środowisku, dopuszczalne poziomy pól elektromagnetycznych w środowisku są zróżnicowane dla terenów przeznaczonych pod zabudowę mieszkaniową i miejsc dostępnych dla ludności poprzez wskazanie:

- 1) zakresów częstotliwości pól elektromagnetycznych, dla których określa się parametry fizyczne, charakteryzujących oddziaływanie pól elektromagnetycznych na środowisko, do których odnoszą się poziomy pól elektromagnetycznych;
- 2) dopuszczalnych wartości parametrów fizycznych, o których mowa w pkt 1, dla poszczególnych zakresów częstotliwości, do których odnoszą się poziomy pól elektromagnetycznych.

Z kolei ustawa z dnia 27 kwietnia 2001 r. Prawo ochrony środowiska wskazuje zasady ochrony przed polami elektromagnetycznymi poprzez:

<sup>3</sup> <https://geoserwis.gdos.gov.pl/mapy/?usedesktop=true>

- 1) utrzymanie poziomów pól elektromagnetycznych poniżej dopuszczalnych lub co najmniej na tych poziomach;
- 2) zmniejszanie poziomów pól elektromagnetycznych co najmniej do dopuszczalnych, gdy nie są one dotrzymane.

Wg art. 123 ust. 1 ustawy z dnia 27 kwietnia 2001 r. Prawo ochrony środowiska oceny poziomów pól elektromagnetycznych w środowisku i obserwacji zmian dokonuje się w ramach państwowego monitoringu środowiska przez GIOŚ (Główny Inspektorat Ochrony Środowiska)..

Natężenie pola elektrycznego i magnetycznego dla terenów przeznaczonych pod zabudowę mieszkaniową i dla miejsc dostępnych dla ludności, nie powinno przekraczać odpowiednio: 1 kV/m na wysokości 2 m i 60 A/m na wysokościach od 0,3 m do 2 m nad powierzchnią ziemi lub nad innymi powierzchniami, na których mogą przebywać ludzie, zwłaszcza dachami spełniającymi rolę tarasów, tarasami, balkonami, podestami.

Biorąc powyższe pod uwagę, wyznaczono w planie pasy technologiczne (kontrolne) od elektroenergetycznych linii napowietrznych wysokiego napięcia 110kV, które jednocześnie ilustrują orientacyjne strefy ponadnormatywnego oddziaływania od elektroenergetycznych linii napowietrznych. W przypadku linii 110 kV pas technologiczny wynosi 21,0 m – wyznaczony po 11,0 m od osi linii w obu kierunkach.

Dla wieży przekaźnikowej telefonii komórkowej nie wyznacza się obszarów kontrolnych, gdyż nie wprowadzono przepisów odległościowych, ograniczających budowę masztów przekaźnikowych w bezpośrednim sąsiedztwie zabudowy mieszkaniowej czy innych miejsc dostępnych dla ludności.

### **3.1.13 Hałas.**

Najbardziej uciążliwym źródłem hałasu w rejonie opracowania planu jest komunikacja transportu samochodowego. Obszar opracowania planu bezpośrednio przylega od południa do ciągu komunikacyjnego - droga wojewódzka nr 372 – Wschodnia Obwodnica Wrocławia, mogącego uciążliwie oddziaływać na tereny przyległe. Jednak badania przedstawione w m. in. opracowaniu: „Program ochrony środowiska przed hałasem dla województwa dolnośląskiego” a także: „Programu ochrony środowiska przed hałasem dla dróg krajowych

oraz części dróg wojewódzkich i gminnych województwa dolnośląskiego” wskazują, że przekroczeń wartości dopuszczalnych można się spodziewać na odcinkach drogi wojewódzkiej nr 395, a nie 372, która sąsiaduje bezpośrednio z terenem niniejszego projektu planu miejscowego.

### **3.2 ISTNIEJĄCE PROBLEMY OCHRONY ŚRODOWISKA ISTOTNE Z PUNKTU WIDZENIA REALIZACJI PROJEKTOWANEGO DOKUMENTU, W SZCZEGÓLNOŚCI DOTYCZĄCE OBSZARÓW PODLEGAJĄCYCH OCHRONIE NA PODSTAWIE USTAWY Z DNIA 16 KWIETNIA 2004 R. O OCHRONIE PRZYRODY.**

Istniejące problemy ochrony środowiska naturalnego zostały opisane w pkt. 3.1. niniejszego opracowania. Szczególnym problemem ochrony środowiska na analizowanym obszarze, jest duży udział gruntów rolnych wysokich klas bonitacyjnych. Grunty te, zgodnie z ustawą z dnia 3 lutego 1995 r. o ochronie gruntów rolnych i leśnych podlegają ochronie, z drugiej zaś strony stanowią z uwagi na położenie i bliskie sąsiedztwo z miastem Wrocławiem, atrakcyjne tereny inwestycyjne.

Na obszarze opracowania planu nie występują obszary podlegające ochronie na podstawie ustawy z dnia 16 kwietnia 2004 r. o ochronie przyrody. Nie występują też, obiekty jak i stanowiska fauny czy flory podlegające ochronie gatunkowej. Obszar opracowania planu nie jest też atrakcyjny pod względem przyrodniczym. W związku z powyższym, nie występują istotne z punktu widzenia realizacji projektowanego dokumentu, istniejące problemy ochrony środowiska dotyczące w szczególności obszarów podlegających ochronie.

### **3.3 CELE OCHRONY ŚRODOWISKA USTANOWIONE NA SZCZEBLU MIĘDZYNARODOWYM, WSPÓLNOTOWYM I KRAJOWYM, ISTOTNE Z PUNKTU WIDZENIA PROJEKTOWANEGO DOKUMENTU, ORAZ SPOSOBY, W JAKICH TE CELE I INNE PROBLEMY ŚRODOWISKA ZOSTAŁY UWZGLĘDNIONE PODCZAS OPRACOWYWANIA DOKUMENTU.**

Ustalenia planu regulują przede wszystkim problemy funkcjonalno - przestrzenne o zasięgu lokalnym. Uwzględniają przy tym uwarunkowania przyrodnicze oraz wprowadzają

odpowiednie zapisy, mające chronić środowisko przyrodnicze (wraz z jego walorami i krajobrazem) oraz kulturowe. Trudno, jednak odnieść wprost ww. ustalenia projektu planu do dokumentów określających cele ochrony środowiska na szczeblu, międzynarodowym, wspólnotowym czy krajowym.

Istotne z punktu widzenia projektowanego dokumentu cele ochrony środowiska ustanawiane na szczeblu międzynarodowym i przyjęte przez stronę polską, zawarte zostały między innymi w dokumentach takich jak:

- Konwencja Narodów Zjednoczonych w Rio Janeiro w 1992 r., na której zdefiniowano założenia zrównoważonego rozwoju.
- Agenda XXI-Globalny Program Działania na XXI wiek, która powstała w wyniku dyskusji na gremiach ONZ,
- Konwencja Berneńska o ochronie dzikiej fauny i flory europejskiej oraz ich siedlisk naturalnych z 1979 r.
- Agenda Zrównoważonego Rozwoju 2030 - Agenda jest planem działań na rzecz ludzi, naszej planety i dobrobytu. Celem agendy jest również wzmocnienie powszechnego pokoju w warunkach większej wolności. W Agencie sformułowano 17 Celów Zrównoważonego Rozwoju (*ang. Sustainable Development Goals*).

Cele ochrony środowiska ustanawiane na szczeblu wspólnotowym realizowane są głównie poprzez wdrożenie do polskiego prawa środowiskowego, wielu nowych rozwiązań, wśród których do najbardziej znaczących należy zaliczyć zgodny z wymogami Unii Europejskiej system oceny oddziaływania na środowisko, na szczególną uwagę zasługują więc następujące dyrektywy:

- Parlamentu Europejskiego i Rady nr 2001/42/WE z 27 czerwca 2001 r. w sprawie oceny wpływu niektórych planów i programów na środowisko;
- Rady nr 85/337/EWG z 27 czerwca 1985 r. w sprawie oceny skutków wywieranych przez niektóre przedsięwzięcia publiczne i prywatne na środowisko naturalne;
- Unijna strategia na rzecz bioróżnorodności 2030 - Przywracanie przyrody do naszego życia;
- Zrównoważona Europa dla Lepszego Świata: Strategia zrównoważonego rozwoju Unii Europejskiej.

Warto podkreślić, że szczególnie ważnym dokumentem w ocenie środowiskowej jest właśnie prognoza oddziaływania na środowisko. Według tego dokumentu przyjęcie procedur oceny ekologicznej na etapie planowania winno przynieść korzyści zapewniając bardziej spójne sposoby działania poprzez wprowadzenie odpowiednich informacji o środowisku do procesu podejmowania decyzji w skali województwa czy skali lokalnej.

W ostatnich latach na szczeblu krajowym powstało kilka dokumentów o charakterze programowym, które wyznaczają politykę państwa w zakresie ochrony środowiska. Są to:

- Polityka ekologiczna Państwa do roku 2023 (Uchwała nr 67 Rady Ministrów z dnia 16 lipca 2019 r. w sprawie przyjęcia "Polityki ekologicznej państwa 2030 - strategii rozwoju w obszarze środowiska i gospodarki wodnej");
- Polityka energetyczna Polski do 2040 r." (PEP2040) - Obwieszczenie Ministra Klimatu i Środowiska z dnia 2 marca 2021 r. w sprawie polityki energetycznej państwa do 2040 r. M.P. 2021 r., poz. 264);
- Krajowa strategia ochrony i umiarkowanego użytkowania różnorodności biologicznej wraz z programem działań;
- Krajowy Program Zwiększania Lesistości;
- Krajowy Plan Gospodarki Odpadami;
- Polityka Wodna Państwa do roku 2030;
- Krajowy Program Oczyszczania Ścieków Komunalnych.

Szczególną wagę ma aspekt ekologiczny w planowaniu przestrzennym ujęty w Polityce Ekologicznej w latach 2009-2012 z perspektywą do roku 2016. W jego świetle projekt planu powinien kształtować ład przestrzenny pozwalające jednocześnie na prowadzenie racjonalnej gospodarki. Najważniejsze kierunki działań to:

- Uwzględnianie w planach zagospodarowania przestrzennego wymagań przepisów ochrony środowiska i gospodarki wodnej, wyników monitoringu środowiska (w szczególności w zakresie powietrza, hałasu i wód) oraz identyfikacja konfliktów środowiskowych i przestrzennych oraz sposobów zarządzania nimi.
- Uwzględnianie programów tzw. „chłonności” środowiskowej i „pojemności” przestrzennej wraz z systemem monitorowania zmian.
- Zachowania korzystnych warunków w zakresie stanu środowiska na istniejących terenach o wysokich walorach.

- Stosowanie w źródłach wytwarzania energii i w celach grzewczych paliw charakteryzujących się najniższymi wskaźnikami emisyjnymi, takich jak: paliwa płynne, gazowe i stałe (np. biomasa, drewno) oraz wykorzystanie alternatywnych źródeł energii.

Podsumowując, analizowany projekt planu stara się realizować zasadę zrównoważonego rozwoju oraz kształtować ład przestrzenny, tym samym uwzględnia cele ochrony środowiska ustanowione na szczeblach międzynarodowym, wspólnotowym i krajowym.

#### **4. OCENA SKUTKÓW WPLYWU USTALEŃ PROJEKTU PLANU NA ŚRODOWISKO.**

##### **4.1. PRZEWIDYWANE ODDZIAŁYWANIE NA POSZCZEGÓLNE ELEMENTY ŚRODOWISKA PRZYRODNICZEGO, W WYNIKU REALIZACJI USTALEŃ PROJEKTU PLANU.**

Wpływ ustaleń planu na środowisko przyrodnicze dotyczyć będzie zarówno etapu realizacji inwestycji jak i późniejszej eksploatacji.

Konfliktogeny charakter oddziaływania inwestycji na środowisko objawia się:

- emisją hałasu, pyłu i spalin przy pracach ziemnych i budowlanych,
- wizualnym wpływem na krajobraz,
- emisją hałasu komunikacyjnego,
- produkcją ścieków bytowych i odpadów komunalnych.

Celem niniejszej prognozy jest przede wszystkim ocena stanu środowiska, określenie i ocena przewidywanych skutków realizacji określonego sposobu zagospodarowania terenu w odniesieniu do poszczególnych komponentów środowiska przyrodniczego, w szczególności do:

- morfologii terenu,
- powietrza atmosferycznego,
- powierzchni ziemi oraz gleby,
- wód powierzchniowych i podziemnych,
- fauny i flory,

- krajobrazu i warunków życia ludzi.

Zagospodarowanie terenu proponowane w miejscowym planie zagospodarowania przestrzennego spowoduje (zmiany warunków naturalnych środowiska przyrodniczego analizowanego terenu), prawie całkowitą degradację gleby na terenach, które wymagały będą utwardzenia podłoża pod realizację założeń planu.

Największe zmiany w stosunku do stanu obecnego środowiska może spowodować realizacja nowej zabudowy, a w szczególności na terenie jednostki oznaczonym w planie symbolem U/P i opisanym jako tereny zabudowy usługowej, składów, magazynów i obiektów produkcyjnych (rozumianych jako produkcja związana z montażem i produkcja rzemieślnicza). Jednocześnie, należy jednak zwrócić uwagę, że na terenie tym, zakazuje się realizacji przedsięwzięć mogących zawsze znacząco oddziaływać na środowisko w rozumieniu rozporządzenia Rady Ministrów z dnia 9 listopada 2010 r. w sprawie przedsięwzięć mogących znacząco oddziaływać na środowisko (Dz.U. Nr 213, poz. 1397 ) z wyłączeniem przedsięwzięć infrastruktury technicznej. Należy jednak zauważyć, że wyznaczone w planie tereny o charakterze produkcyjno- składowo- magazynowym przylega do uciążliwej drogi wojewódzkiej Bielany – Łany – Długołęka, co należy uznać z korzystne rozwiązanie planistyczne.

Realizacja ustaleń planu będzie miała wpływ na środowisko, a prognozowane skutki wpływu ustaleń planu możemy podzielić na następujące kategorie:

- **[1] obszary, na których prognozowane skutki wpływu ustaleń planu korzystnie wpłyną na stan środowiska, lub nie spowodują zmian w środowisku** - do obszarów tych należą następujące tereny wyznaczone w planie:
  - WS - tereny wód powierzchniowych.
- **[2] obszary, na których prognozowane skutki wpływu ustaleń planu wprowadzają uciążliwości dla środowiska w stopniu mogącym pogorszyć jego stan** - do obszarów tych należą następujące tereny wyznaczone w planie:
  - U/P - tereny zabudowy usługowej, składów, magazynów i nieuciążliwych obiektów produkcyjnych;
  - KDZ - tereny dróg publicznych klasy zbiorczej;
  - KDL - tereny dróg publicznych klasy lokalnej;

- **Ponadto na obszarze opracowania występują obszary, istniejących uciążliwości, - do których zaliczyć można pasy technologiczne od elektroenergetycznych linii napowietrznych wysokiego napięcia 110kV.**

Podział terenów ze względu na przewidywany wpływ na środowisko przedstawiony jest na załączniku graficznym do niniejszego opracowania.

#### **4.1.1. Wpływ na różnorodność biologiczną**

Ze względu na obecne zagospodarowanie pochodzenia antropogenicznego, jak również przeznaczenie terenów w projektowanym planie, nie przewiduje się znacząco negatywnego wpływu ustaleń planu na istniejącą różnorodność biologiczną choć, przekształcenie agrocenozy może oznaczać pewien niewielki spadek różnorodności biologicznej. Ustalenia planu określają minimalne powierzchnie biologicznie czynne wynoszące 25%. Zdecydowanie negatywny wpływ będą miały wszystkie nowe powierzchnie utwardzone.

#### **4.1.2. Wpływ na ludzi**

Dokument planistyczny z założenia jest realizacją potrzeb społeczno – gospodarczych. Plan miejscowy powinien otwierać nowe możliwości inwestycyjne i spełniać oczekiwania obecnych i przyszłych właścicieli gruntów. Ponieważ plan uwzględnia wnioski złożone przez właścicieli gruntów, należy jego oddziaływanie w sferze społeczno – gospodarczej uznać za pozytywne. Zmiany, które zostały ujęte w projekcie planu miejscowego, nie będą powodować znaczącego oddziaływania dla ludzi.

W skutek realizacji inwestycji budowlanych i obsługi komunikacyjnej okresowo mogą występować pewne uciążliwości, związane z obsługą techniczną inwestycji.

Nie przewiduje się w skutek realizacji ustaleń projektu planu uciążliwości dla ludzi, poza hałasem komunikacyjnym, związanym z obsługą terenów, jednak uciążliwość ta będzie miała charakter okresowy (w dni robocze, w określonych godzinach). Poziom hałasu uzależniony będzie przede wszystkim od rodzaju prowadzonej działalności i przyjętej technologii. Działalność nowych obiektów, a zwłaszcza przywóz i wywóz surowców i produktów transportem samochodowym spowoduje dodatkową uciążliwość hałasową.

Dopuszczalne poziomy hałasu określa się wskaźnikami hałasu do których należą:

- LDWN - długookresowy średni poziom dźwięku A wyrażony w decybelach (dB), wyznaczony w ciągu wszystkich dób w roku,

- L Aeq – poziom równoważny (A) hałasu, stanowiący średnią w dobowym czasie odniesienia z uwzględnieniem pory dnia (rozumianej jako przedział czasu odniesienia równy 16 godzinom oraz pory nocy (rozumianej jako przedział czasu odniesienia równy 8 godzinom).

Zgodnie z aktualnie obowiązującymi przepisami, podstawą określenia dopuszczalnej wartości poziomu równoważonego hałasu jest przyporządkowanie danego terenu do określonej kategorii wg sposobu zagospodarowania. Na obszarze objętym planem nie wysypują tereny na których obowiązują standardy akustyczne określone przepisami odrębnymi dotyczącymi dopuszczalnych poziomów hałasu w środowisku.

Najbardziej znacząco negatywnym ustaleniem planu dla środowiska, jest wyznaczenie terenu zabudowy na terenie jednostki oznaczonym w planie symbolem U/P i opisanym jako tereny obiektów produkcyjnych, składów, magazynów i zabudowy usługowej. Jednocześnie, należy jednak zwrócić uwagę, że na terenie tym, zakazuje się realizacji przedsięwzięć mogących zawsze znacząco oddziaływać na środowisko w rozumieniu rozporządzenia Rady Ministrów z dnia 9 listopada 2010 r. w sprawie przedsięwzięć mogących znacząco oddziaływać na środowisko, z wyłączeniem przedsięwzięć infrastruktury technicznej.

Przez teren opracowania projektu mpzp przebiegają napowietrzne sieci elektroenergetyczne wysokiego napięcia – 110kV dla których wyznaczono pasy technologiczne (strefy kontrolowane) o szerokości korytarza – 22 m (licząc po 11 od osi sieci w obu kierunkach). W ramach wskazanych pasów ustala się zakaz lokalizacji drzew, jednocześnie obowiązują przepisy odrębne w szczególności dotyczące wymagań w zakresie odległości obiektów budowlanych i warunków zagospodarowania terenów w sąsiedztwie linii elektroenergetycznych, a także w sprawie dopuszczalnych poziomów pól elektromagnetycznych w środowisku.

Ponadto zakłada się, że na obszarze objętym planem zaopatrzenie w energię elektryczną należy zapewnić przez istniejącą sieć elektroenergetyczną według technicznych warunków określonych przez operatora sieci. W przypadku zwiększonego zapotrzebowania mocy zaopatrzenie w energię elektryczną należy realizować poprzez rozbudowę sieci

elektroenergetycznej na terenach dróg publicznych lub na terenach własnych inwestora, według technicznych warunków przyłączenia uzyskanych od operatora.

Projekt planu zawiera następujące, korzystne ustalenia dotyczące rozbudowy sieci elektroenergetycznej uwzględniające minimalizację szkodliwego promieniowania niejonizującego:

- Zabrania się realizacji nowych napowietrznych linii elektroenergetycznych na obszarach zabudowanych - trasy nowych napowietrznych linii energetycznych, należy lokalizować poza terenami przeznaczonymi pod zabudowę.
- Dopuszcza się skablowanie napowietrznych linii energetycznych.

Ponadto, na terenie obszaru objętego planem - na działce nr 76/1, znajduje się wieża stacji przekaźnikowej telefonii komórkowej. Tego typu elementy infrastrukturalne budzą niepokój w opinii publicznej i powodują automatyczny sprzeciw mieszkańców. Jest to jednak związane z niedostateczną wiedzą na temat działania systemów telefonii komórkowej a co za tym idzie wszelkiego, ewentualnego emitowania przez anteny pola elektromagnetycznego. Ważne, by podkreślić, że pole elektromagnetyczne, które służy nam do łączności bezprzewodowej, jest z zakresu niejonizującego co oznacza, że obiekty te mają zbyt małą energię, żeby wybić elektrony z atomów, które tworzą ciało ludzkie, zatem nie wpływają szkodliwie na zdrowie ludzi

Reasumując, badania nie wykazały szkodliwego wpływu promieniowania wytwarzanego przez anteny telefonii komórkowych na zdrowie człowieka.

#### **4.1.3. Wpływ na zwierzęta**

Powstanie lokalnych barier przyrodniczych w postaci ogrodzeń działek może oddziaływać w sposób stały i ciągły na świat zwierzęcy, tzn. powodować trudności w migracji ptactwa i drobnej zwierzyny. Zwłaszcza w ciągu przebiegającego przez teren opracowania projektu mpzp cieku wodnego (1WS), który stanowi istotny, potencjalny korytarz migracji zwierząt. Ustalenia planu zakładają odsunięcie planowanej, sąsiadującej zabudowy w odległości po 4 metry od granic działki owego cieku, stosując narzędzie planistyczne w postaci nieprzekraczalnej linii zabudowy.

Ponadto występujące napowietrzne sieci elektroenergetyczne, a także wieża stacji przekaźnikowej telefonii komórkowej stanowią potencjalne zagrożenie przestrzenne zwłaszcza dla ptaków.

#### **4.1.4. Wpływ na rośliny**

Na terenie objętym opracowaniem planu nie występują cenne zadrzewienia ani też inne stanowiska cennej zieleni. W planie ustala się:

- nakaz utrzymania na działkach inwestycyjnych określonego odsetka powierzchni czynnych biologicznie na poziomie 25%.

Poza ustaleniami planu, które spowodują ograniczenie istniejących obecnie powierzchni biologicznie czynnych, nie przewiduje się oddziaływania na świat roślinny. Utrata terenów zielonych, może oddziaływać niekorzystnie w sposób bezpośredni, długoterminowy i stały.

#### **4.1.5. Wpływ na wodę**

Realizacja założeń planu, nie powinna doprowadzić do zmiany warunków gruntowo - wodnych. Poziom wód gruntowych na części terenu nie jest dostatecznie głęboki i odizolowany od powierzchni, równoległe z realizacją inwestycji budowlanych, powinna więc następować realizacja inwestycji w zakresie gospodarki wodno – ściekowej. Projekt planu, nie przewiduje odprowadzania ścieków do wód powierzchniowych, stąd w wyniku realizacji ustaleń planu nie wystąpi bezpośrednie negatywne oddziaływanie na wody powierzchniowe. Jednakże, praca sprzętu budowlanego, nie zawsze w pełni sprawnego, może doprowadzić do zanieczyszczenia związkami ropopochodnymi. Podobnie prace związane z budową obiektów, wymagających głębszego posadowienia wiążą się z minimalnym zagrożeniem zanieczyszczenia wód powierzchniowych i gruntowych. Miejsca, na których mogą powstać zanieczyszczenia substancjami chemicznymi lub ropopochodnymi, w szczególności na terenach podjazdów, miejsc parkingowych itp. oraz wody opadowe lub roztopowe z dróg nie w pełni podczyszczone, mogą zanieczyścić wody powierzchniowe i gruntowe.

Ze względu na konieczność unieszkodliwiania ścieków bytowych oraz odpadów komunalnych występuje niewielkie ryzyko zanieczyszczenia wód powierzchniowych i podziemnych. Docelowo ścieki należy odprowadzać do gminnej sieci kanalizacji sanitarnej.

Do czasu budowy komunalnych urządzeń odprowadzania ścieków bytowych, gromadzenie ścieków w szczelnych zbiornikach bezodpływowych z zapewnieniem ich wywożenia do oczyszczalni ścieków.

Ponadto obszar objęty planem zlokalizowany jest w sąsiedztwie Głównego Zbiornika Wód Podziemnych (GZWP) nr 320 – „Pradolina Rzeki Odry (S Wrocław)”, tym samym w projekcie planu zwrócono uwagę na konieczność należytego zabezpieczenia środowiska gruntowo-wodnego przed zanieczyszczeniem zgodnie z zapisami projektu uchwały dot. odprowadzenie ścieków.

Podsumowując powyższe zagadnienia należy uznać, że z uwagi na sąsiedztwo z GZWP nr 320, szczególnie niekorzystny może okazać się brak realizacji kanalizacji sanitarnej, przy jednoczesnym dopuszczeniu rozwiązania tymczasowego w postaci wykorzystania zbiorników bezodpływowych do gromadzenia ścieków.

#### **4.1.6. Wpływ na powietrze.**

Największym antropogenicznym źródłem emisji zanieczyszczeń jest proces energetycznego spalania paliw z systemów grzewczych budynków oraz system komunikacyjny. Wielkość emisji, będzie uzależniona od rodzaju przyjętego nośnika energii i rodzaju zastosowanych urządzeń. W przypadku stosowania urządzeń charakteryzujących się niskimi wskaźnikami emisji, zanieczyszczenie powietrza atmosferycznego nie wzrośnie w sposób istotny.

W przypadku realizacji funkcji produkcyjno- usługowych zaobserwujemy pewien wzrost zanieczyszczenia powietrza atmosferycznego w związku z powstaniem nowych lokalnych źródeł emisji zanieczyszczeń z procesów technologicznych do atmosfery. Wielkość emisji będzie uzależniona od rodzaju prowadzonej działalności na terenach produkcyjno-usługowych oraz rodzaju przyjętego nośnika energii. W przypadku zachowania reżimu wynikającego z obowiązujących norm zanieczyszczenie powietrza atmosferycznego nie wzrośnie w sposób istotny. Dodatkowym źródłem emisji zanieczyszczeń gazowych stanowić będzie wzmożony ruch samochodowy w tym transport ciężarowy obsługujący funkcje produkcyjne, składowe i magazynowe.

Zanieczyszczenie powietrza, ze względu na strukturę źródeł emisji dzieli się na:

- zanieczyszczenia podstawowe (SO<sub>2</sub>, NO<sub>2</sub> i pył) - powstają podczas spalania paliw w kotłowniach przemysłowych i lokalnych (komunalno – bytowych), charakteryzuje je wyraźna zmienność w ciągu roku( w sezonie zimowym następuje wzrost SO<sub>2</sub> i pyłu),
- zanieczyszczenia specyficzne powstające w wyniku procesów technologicznych,
- zanieczyszczenia emitowane ze źródeł mobilnych,
- zanieczyszczenia wtórne powstające w wyniku reakcji i przemian związków w zanieczyszczonej atmosferze.

#### **4.1.7. Wpływ na powierzchnię ziemi**

Na terenach inwestycyjnych, w oczywisty sposób zostaną w pewnym stopniu zdegradowane naturalne walory przyrodnicze terenu – gleba i część powierzchni biologicznie czynnej, w miejscach posadowienia budynków oraz na terenach o utwardzonej nawierzchni.

Na terenach utwardzonych, jakimi są obszary pod budynkami, drogami, chodnikami, dojazdami i innymi powierzchniami utwardzonymi dojdzie do niekorzystnego przekształcenia gleb o charakterze bezpośrednim, długoterminowym i stałym.

Wraz z zabudowaniem części nastąpi utwardzenie i uszczelnienie podłoża. Ubytek gleby może powodować zakłócenie procesu obiegu pierwiastków, przepływu energii oraz procesów odpływu i magazynowania wody. Ponadto mogą wystąpić uciążliwości krótkoterminowe, związane z czasową zmianą rzeźby terenu na skutek prowadzonych procesów budowlanych.

W miejscach, gdzie zostanie utworzone zagospodarowanie w formie zieleni - w strefach powierzchni biologicznie czynnych, warunki glebowe nie zostaną zdegradowane.

Zniszczenie gleby w szczególności występującej tu II i III klasy bonitacyjnej, stanowić będzie pewny uszczerbek rolniczej przestrzeni produkcyjnej, choć należy tu mieć na uwadze, że grunty te leżą w bezpośrednim sąsiedztwie z uciążliwą drogą wojewódzka i w niedalekiej odległości od miasta Wrocławia. Należy podkreślić, że przedmiotowe grunty rolne II i III klasy bonitacyjnej położone w granicach planu uzyskały już zgodę na przeznaczenie na cele nierolnicze – Decyzja Ministra Rolnictwa i Rozwoju Wsi GZ.tr – 057/602-28-1/2002 z dnia 26.07.2002 r..

#### **4.1.8. Wpływ na krajobraz.**

Krajobraz należy rozpatrywać kompleksowo, jako przyrodnicze zależności zachodzące między elementami abiotycznymi, biotycznymi i technicznymi oraz jako wizualne zależności między przyrodniczymi i technicznymi elementami dostrzeganymi na pewnym obszarze. Należy przyjąć, że elementy antropogeniczne zawsze wchodzi w skład krajobrazu szczególnie miejskiego czy podmiejskiego, a umieszczenie ich w przestrzeni wynika z potrzeby korzystania ze środowiska. Nie ma takiej możliwości, aby stworzyć pełną izolację między elementami antropogenicznymi a środowiskiem przyrodniczym, a praktyka ochrony krajobrazu powinna polegać na harmonijnym włączaniu elementów antropogenicznych w przestrzeń.

Zmiany krajobrazu będą polegały na wprowadzeniu przede wszystkim zabudowy o charakterze produkcyjno- składowym i usługowym wraz z funkcjami towarzyszącymi (wewnętrzne systemy komunikacyjne).

W zakresie kształtowania walorów krajobrazowych na obszarze opracowania istotne znaczenie mają ustalenia planu dotyczące kształtowania obiektów i sposobów zagospodarowania. Plan wprowadza między innymi: ograniczenia maksymalnej wysokości zabudowy, ustala sposoby kształtowania dachów, wyznacza systemy komunikacyjne, precyzuje linie nieprzekraczalne zabudowy, określa intensywność zabudowy. Niniejsze ustalenia planu będą miały szczególne znaczenie zwłaszcza w kontekście faktu, iż część (zasadniczo centralna) terenu opracowania przedmiotowego projektu planu miejscowego objęta jest wg wytycznych ze SUIKZP gminy Siechnice tzw. otwarciem widokowym, które jest zwrócone w kierunku – ku północy.

Reasumując, jednym z podstawowych zadań planu, jest skuteczne określenie zasad kształtowania ładu przestrzennego, co powinno korzystnie wpływać na krajobraz.

#### **4.1.9. Wpływ na klimat.**

Nie przewiduje się znaczącego oddziaływania na klimat, powstałego w skutek realizacji projektu planu. Wpływ realizacji ustaleń planu na ponadlokalne warunki klimatyczne należy uznać za pomijalny. Z uwagi na stosunkowo niewielki obszar opracowania, deformacje klimatu lokalnego również nie ulegną odczuwalnym zmianom.

#### **4.1.10. Zasoby naturalne.**

Na opracowywanym terenie nie występują zasoby naturalne w związku z powyższym w prognozie nie określa się, nie analizuje i nie ocenia się oddziaływania na zasoby naturalne.

#### **4.1.11. Zabytki oraz dobra materialne.**

W planie nie ustalono zasad ochrony dziedzictwa kulturowego i zabytków oraz dóbr kultury współczesnej ze względu na brak obiektów i terenów wymagających takiego ustalenia.

### **4.2. PRZEWIDYWANE ZNACZĄCE ODDZIAŁYWANIA, W TYM ODDZIAŁYWANIA BEZPOŚREDNIE, POŚREDNIE, WTÓRNE, SKUMULOWANE, KRÓTKOTERMINOWE, ŚREDNIOTERMINOWE I DŁUGOTERMINOWE, STAŁE I CHWILOWE ORAZ POZYTYWNE I NEGATYWNE, NA CELE I PRZEDMIOT OCHRONY OBSZARU NATURA 2000 ORAZ INTEGRALNOŚĆ TEGO OBSZARU.**

Obszar opracowania badanego planu nie jest położony w zasięgu obszarów Natura 2000, ani też nie leży w bezpośrednim sąsiedztwie z takimi obszarami. Nie przewiduje się znaczącego oddziaływania w tym oddziaływania: bezpośredniego, pośredniego, wtórnego, skumulowanego, krótkoterminowego, średnioterminowego i długoterminowego, stałego i chwilowego oraz pozytywnego i negatywnego, na cele i przedmiot ochrony obszaru Natura 2000 oraz integralność tego obszaru.

### **5. INFORMACJE O MOŻLIWYM TRANSGRANICZNYM ODDZIAŁYWANIU NA ŚRODOWISKO.**

Projekt planu jest dokumentem o charakterze lokalnym, którego zakres obowiązywania nie będzie wykraczał poza granice gminy. Ze względu na położenie obszarów objętych planem z dala od granic państwowych oraz ze względu na lokalny zasięg potencjalnego oddziaływania na środowisko ze strony planowanego zagospodarowania, problemy oddziaływania transgranicznego nie wystąpią.

Proponowane w miejscowym planie, zmiany zagospodarowania nie będą skutkowały powstawaniu inwestycji, które mogłyby spełniać kryteria zawarte w Konwencji o Ocenach Oddziaływania na Środowisko w Kontekście Transgranicznym.

Reasumując, nie przewiduje wystąpienia transgranicznego oddziaływania na środowisko.

## **6. OCENA TENDENCJI DO ZMIAN W ŚRODOWISKU PRZY BRAKU REALIZACJI USTALEŃ PROJEKTOWANEGO DOKUMENTU.**

W przypadku braku realizacji ustaleń planu, obszar opracowania planu zgodnie z art. 35 ustawy z dnia 27 marca 2003 roku o planowaniu i zagospodarowaniu przestrzennym będą wykorzystywane w sposób dotychczasowy, a zatem nie przewiduje się potencjalnych zmian stanu środowiska w stosunku do stanu istniejącego środowiska opisanego w pkt. 3. 1 prognozy.

Jednocześnie zwraca się uwagę, że oceniany projekt planu zgodnie z Art. 34. 1 ustawy z dnia 27 marca 2003 roku o planowaniu i zagospodarowaniu przestrzennym, spowoduje utratę ważności obowiązującego obecnie miejscowego planu zagospodarowania przestrzennego. W przypadku przyjęcia ocenianego w prognozie dokumentu, na obszarze objętym planem utraci moc uchwała Nr IX/66/03 Rady Gminy Święta Katarzyna z dnia 03.07.2003r. w sprawie uchwalenia miejscowego planu zagospodarowania przestrzennego obrębów Zacharzyce, gmina Święta Katarzyna (Dz. U. Dz. Urz. Woj. Dolnośląskiego nr 75 poz. 75). Jednocześnie, oznacza to, iż w przypadku braku przyjęcia dokumentu jakim jest oceniany plan będą miały zastosowanie aktualnie obowiązujące przepisy miejscowe. Ustalenia planu, stanowiącego przedmiot niniejszej prognozy, w stosunku do obowiązujących zapisów, rozszerzają powierzchnię terenów przeznaczonych pod zabudowę kosztem terenów upraw rolnych.

## **7. ROZWIĄZANIA MAJĄCE NA CELU ZAPOBIEGANIE, OGRANICZANIE LUB KOMPENSACJĘ PRZYRODNICZĄ NEGATYWNYCH ODDZIAŁYWAŃ NA ŚRODOWISKO, MOGĄCYCH BYĆ REZULTATEM REALIZACJI PROJEKTOWANEGO DOKUMENTU, W SZCZEGÓLNOŚCI NA CELE I PRZEDMIOT OCHRONY OBSZARU NATURA 2000 ORAZ INTEGRALNOŚĆ**

## **TEGO OBSZARU.**

Analizując całokształt zagadnień przyrodniczych w opracowywanym planie można stwierdzić, że projektowane zamierzenia inwestycyjne oraz rozwiązania techniczne uwzględniają zasady ochrony i kształtowania środowiska, wykluczając bądź minimalizując możliwość powstawania degradacji środowiska. Jednakże części negatywnych oddziaływań nie da się w pełni uniknąć. Można natomiast dążyć do ograniczania uciążliwości poprzez odpowiednie zapisy w planie miejscowym.

Rozpatrując omawiany teren z punktu widzenia jego cech oraz biorąc pod uwagę sposób projektowanego zagospodarowania, można stwierdzić, iż w celu złagodzenia negatywnego oddziaływania na środowisko, wymagane jest zastosowanie rozwiązań mających na celu zapobieganie, ograniczenie, lub kompensację przyrodniczą negatywnych oddziaływań na środowisko.

### Zmniejszenie uciążliwości można osiągnąć przez:

- większe ograniczenia intensywności zabudowy,
- wprowadzenie większej ilości zieleni przez zwiększenie wskaźnika nasycenia terenów budowlanych zielenią,
- określenie minimalnej wartości przeznaczenia działki budowlanej lub terenu na zieleni wysoką;
- szczegółowe wyznaczenie na terenach jednostek miejsc przeznaczonych pod nasadzenia zielenią wysoką,
- większe ograniczenia dotyczące możliwości utwardzenia terenu i niszczenia pokrywy glebowej,
- obowiązek utwardzeń terenu, na którym może dojść do wycieków substancji chemicznych i ropopochodnych oraz obowiązek oczyszczania tych substancji zgodnie z wymogami przepisów odrębnych,
- maksymalne stosowanie powierzchni przepuszczalnych lub półprzepuszczalnych.

Obszar opracowania badanego planu nie jest położony w zasięgu obszarów Natura 2000, ani też, nie leży w bezpośrednim sąsiedztwie z takimi obszarami - nie przewiduje się propozycji rozwiązań mające na celu zapobieganie, ograniczanie lub kompensację przyrodniczą negatywnych oddziaływań na środowisko, mogących być rezultatem realizacji

projektu planu, w na cele i przedmiot ochrony obszaru natura 2000 oraz integralność tego obszaru.

**8. ROZWIĄZANIA ALTERNATYWNE DO ROZWIĄZAŃ ZAWARTYCH W PROJEKTOWANYM DOKUMENCIE WRAZ Z UZASADNIENIEM ICH WYBORU ORAZ OPIS METOD DOKONANIA OCENY PROWADZĄCEJ DO TEGO WYBORU ALBO WYJAŚNIENIE BRAKU ROZWIĄZAŃ ALTERNATYWNYCH, W TYM WSKAZANIA NAPOTKANYCH TRUDNOŚCI WYNIKAJĄCYCH Z NIEDOSTATKÓW TECHNIKI LUB LUK WE WSPÓLCZESNEJ WIEDZY.**

Niniejsza prognoza sporządzana była na potrzeby projektu planu i ze względu na ustawowy obowiązek zachowania zgodności ustaleń planu z treścią Studium uwarunkowań i kierunków zagospodarowania przestrzennego oraz z uwagi na zawarte w planie ustalenia pozwalające na minimalizację zagrożeń środowiskowych, nie rozważa się alternatywnych rozwiązań zagospodarowania terenu opracowania.

Ponadto zakłada się, że jedyną opcją wariantową jest nie przyjęcie założeń niniejszego projektu planu, a zatem pozostawienie obszaru objętego planem w dotychczasowym użytkowaniu, tak jak w stanie obecnym. W rozdziale 6 niniejszej prognozy (OCENA TENDENCJI DO ZMIAN W ŚRODOWISKU PRZY BRAKU REALIZACJI USTALEŃ PROJEKTOWANEGO DOKUMENTU) wskazano skutki takiego rozwiązania.

**9. PROPOZYCJE DOTYCZĄCE PRZEWIDYWANYCH METOD ANALIZY SKUTKÓW REALIZACJI POSTANOWIEŃ PROJEKTOWANEGO DOKUMENTU ORAZ CZĘSTOTLIWOŚCI JEJ PRZEPROWADZANIA.**

Ze względu na charakter i przewidywaną skalę zmian, jaką niesie za sobą realizacja planu, nie przewiduje się konieczności szczególnej analizy skutków postanowień przedmiotowego dokumentu. Oddziaływanie na środowisko, nawet przy pełnym wykorzystaniu zapisów na cele inwestycyjne, nie powinno zmienić się na tyle, aby konieczne było wprowadzenie nowych narzędzi i metod obserwacji środowiska.

Skutki realizacji postanowień projektu planu na środowisko będą podlegały bieżącemu monitoringowi odpowiednich służb, zgodnie z przepisami odrębnymi. Monitoring skutków realizacji postanowień planu miejscowego w zakresie oddziaływania na środowisko, może być przeprowadzany poprzez analizę i ocenę stanu poszczególnych komponentów środowiska w oparciu o wyniki pomiarów uzyskanych w ramach Państwowego Monitoringu Środowiska lub inne dostępne wyniki pomiarów i obserwacji. Na poziomie województwa, zadania Inspekcji Ochrony Środowiska związane z Państwowym Monitoringiem Środowiska wykonuje wojewoda przy pomocy Wojewódzkiego Inspektora Ochrony Środowiska. Organ ten, wykonuje zadania wynikające przepisów, a w szczególności dotyczących Państwowego Programu Monitoringu Środowiska.

## **10. STRESZCZENIE SPORZĄDZONE W JĘZYKU NIESPECJALISTYCZNYM.**

Do sporządzania przedmiotowego planu przystąpiono na podstawie uchwały Nr XLII/315/10 Rady Miejskiej w Siechnicach z dnia 18 października 2010 r., a także na podstawie podjętej w dniu 23 marca 2023 r. uchwały Nr LXVII/594/23 Rady Miejskiej w Siechnicach w sprawie zmiany załącznika graficznego (pomieszczenia obszaru opracowania) względem uprzedniej uchwały w sprawie przystąpienia do sporządzenia tegoż opracowania.

Miejscowy plan zagospodarowania przestrzennego, obejmuje obszar o powierzchni ok. 5,35 ha, położony w obrębie Zacharzyce, pomiędzy drogą gminną - Aleją Ostoją Myśliwych (od północy) a drogą wojewódzkiej nr 372 – „Wschodnią Obwodnicą Wrocławia” (od południa). Od strony zachodniej ogranicza go ul. Jarzębinowa, a od wchodu ul. Zacharzycka - obie w ciągu dróg gminnych.

Stopień degradacji i przekształceń omawianego terenu jest stosunkowo niewielki. Większość obszaru opracowania planu stanowią pola uprawne.

Projekt planu ma na celu zmianę obecnych zapisów planistycznych, obowiązujących na obszarze opracowania, zgodnie z kierunkami rozwoju wyznaczonymi w aktualnym Studium uwarunkowań i kierunków zagospodarowania przestrzennego gminy Siechnice. Na podstawie przywołanego dokumentu, w ocenianym planie, określono szereg terenów o różnym przeznaczeniu lub różnych zasadach zagospodarowania. Ustalenia planu, stanowiącego przedmiot niniejszej prognozy, w stosunku do obowiązujących zapisów,

rozszerzają powierzchnię terenów przeznaczonych pod zabudowę kosztem terenów upraw rolnych.

Przedmiotowe opracowanie prognozy zostało sporządzone na podstawie ustawy z dnia 3 października 2008 r. o udostępnianiu informacji o środowisku i jego ochronie, udziale społeczeństwa w ochronie środowiska oraz o ocenach oddziaływania na środowisko (t.j. Dz. U. z 2023 r. poz. 1094 ze zm.). Przyjęta metodyka została dostosowana do ww. aktu prawnego oraz specyfiki projektowanego planu.

W prognozie określono, przeanalizowano i oceniono istniejący stan środowiska na badanym terenie, w odniesieniu do poszczególnych komponentów środowiska przyrodniczego.

Kolejną, zasadniczą częścią opracowania niniejszej prognozy jest analiza wpływu ustaleń przyjętych w planie na poszczególne komponenty środowiska. W szczególności przedstawiono przewidywane oddziaływania wynikające z realizacji planu na:

- różnorodność biologiczną,
- ludzi,
- zwierzęta,
- rośliny,
- wodę,
- powietrze,
- powierzchnię ziemi,
- krajobraz,
- klimat,
- zasoby naturalne,
- zabytki oraz dobra materialne.

W następnych krokach przedstawiono między innymi rozwiązania projektowe, mające na celu zapobieganie, ograniczenie lub kompensację przyrodniczą negatywnych oddziaływań na środowisko. Zmniejszenie potencjalnych uciążliwości osiągnięto poprzez odpowiednie zapisy ustaleń planistycznych. Jednocześnie analizując całokształt ustaleń planu, można stwierdzić, że projektowane zamierzenia inwestycyjne i planowane rozwiązania uwzględniają zasady ochrony środowiska. Warunki zagospodarowania terenów określone w planie, począwszy od zagadnień związanych z ochroną środowiska przyrodniczego i kulturowego, a skończywszy na ustaleniach regulujących zagadnienia związane z infrastrukturą techniczną, wykluczają bądź minimalizują negatywne oddziaływanie na środowisko.

W prognozie opracowano ponadto, hierarchię obszarów funkcjonalnych i podzielono je na trzy grupy:

- [1] obszary, na których prognozowane skutki wpływu ustaleń planu korzystnie wpłyną na stan środowiska, lub nie spowodują zmian w środowisku,
- [2] obszary, na których prognozowane skutki wpływu ustaleń planu wprowadzają uciążliwości dla środowiska w stopniu mogącym pogorszyć jego stan,
- dodatkowo przedstawiono obszary, istniejących uciążliwości do których zaliczono pasy technologiczne od elektroenergetycznych linii napowietrznych wysokiego napięcia 110kV.

Podział terenów ze względu na przewidywany wpływ na środowisko przedstawiony jest na załączniku graficznym do niniejszego opracowania.

Streszczając prognozowane oddziaływanie na środowisko, można stwierdzić, że realizacja ustaleń planu pociągnie za sobą zmiany w środowisku i krajobrazie, w szczególności niezabudowanych obecnie terenów rolnych. Największe zmiany w stosunku do stanu obecnego środowiska może spowodować realizacja nowej zabudowy, a w szczególności na terenie jednostek oznaczonych w planie symbolem: 1U/P i 2U/P i opisanym jako tereny zabudowy usługowej, składów, magazynów i obiektów produkcyjnych (rozumianych w szczególności jako produkcja związana z montażem i produkcja rzemieślnicza). Jednocześnie, należy jednak zwrócić uwagę, że na terenie tym, zakazuje się realizacji przedsięwzięć mogących zawsze znacząco oddziaływać na środowisko w rozumieniu rozporządzenia Rady Ministrów z dnia 9 listopada 2010 r. w sprawie przedsięwzięć mogących znacząco oddziaływać na środowisko, z wyłączeniem przedsięwzięć infrastruktury technicznej. Planowane przeznaczenia o charakterze składowo-magazynowym i produkcyjnym przylegać będą do drogi wojewódzkiej nr 372, o charakterze południowo-wschodniej obwodnicy miasta Wrocławia, co należy uznać za korzystne rozwiązanie planistyczne, m. in. ze względu na niewątpliwe buforowanie dalej położonych terenów mieszkaniowych (w kierunku na północ).

Szczególnego podkreślenia wymaga fakt, że na skutek zainwestowania terenu likwidacji ulegnie wartościowa, z punktu widzenia rolnictwa, pokrywa glebowa bardzo dobrych klas bonitacyjnych. Nastąpi przeobrażenie szaty roślinnej w kierunku zbiorowisk

roślin typowych dla terenów podmiejskich. Otwarcie widokowe, które jest szczególnie widoczne w centralnej części projektowanego terenu, ulegnie przekształceniu, jednak zapisy dotyczące zagospodarowania omawianego terenu, pozwolą na minimalizowanie tego zjawiska (ograniczenia co do wysokości zabudowy, intensywności zabudowy, określenie minimalnego udziału procentowego powierzchni biologicznie czynnej w odniesieniu do powierzchni działki budowlanej na poziomie 25 %). Jednocześnie projektowane tereny zabudowy nie powinny wywierać znaczącego negatywnego wpływu na środowisko, jednak jakość niektórych z jego elementów może ulec pogorszeniu. Wzmożony ruch samochodowy powodować będzie emisje spalin do atmosfery oraz pogorszy stan klimatu akustycznego. Zwiększyć się może także emisja gazów w wyniku ogrzewania budynków, co szczególnie odczuwane będzie w miesiącach chłodnych (od października do marca).

Warto zaznaczyć, że przedmiotowy obszar opracowania projektu planu znajduje się poza bezpośrednim i pośrednim zasięgiem obszarów przyrodniczo chronionych na mocy ustawy z dnia 16 kwietnia 2003 r. o ochronie przyrody, w tym obszarów Natura 2000.

Biorąc powyższe pod uwagę, projektowane zagospodarowanie obszaru opracowania nie powinno spowodować w stopniu znaczącym pogorszenia warunków naturalnych, a ustalenia planu zasadniczo nie zawierają nowych rozwiązań, które mogłyby zdecydowanie negatywnie wpłynąć na środowisko przyrodnicze.

## OŚWIADCZENIE

Oświadczam, że spełniam wymogi niezbędne do sporządzania prognoz oddziaływania na środowisko określone w art. 74a ust. 2 pkt 2 ustawy z dnia 3 października 2008 r. o udostępnianiu informacji o środowisku i jego ochronie, udziale społeczeństwa w ochronie środowiska oraz o ocenach oddziaływania na środowisko.

Jestem świadomy odpowiedzialności karnej za złożenie fałszywego oświadczenia.

  
.....  
Krzysztof Balcerek

## ZAŁĄCZNIK GRAFICZNY

